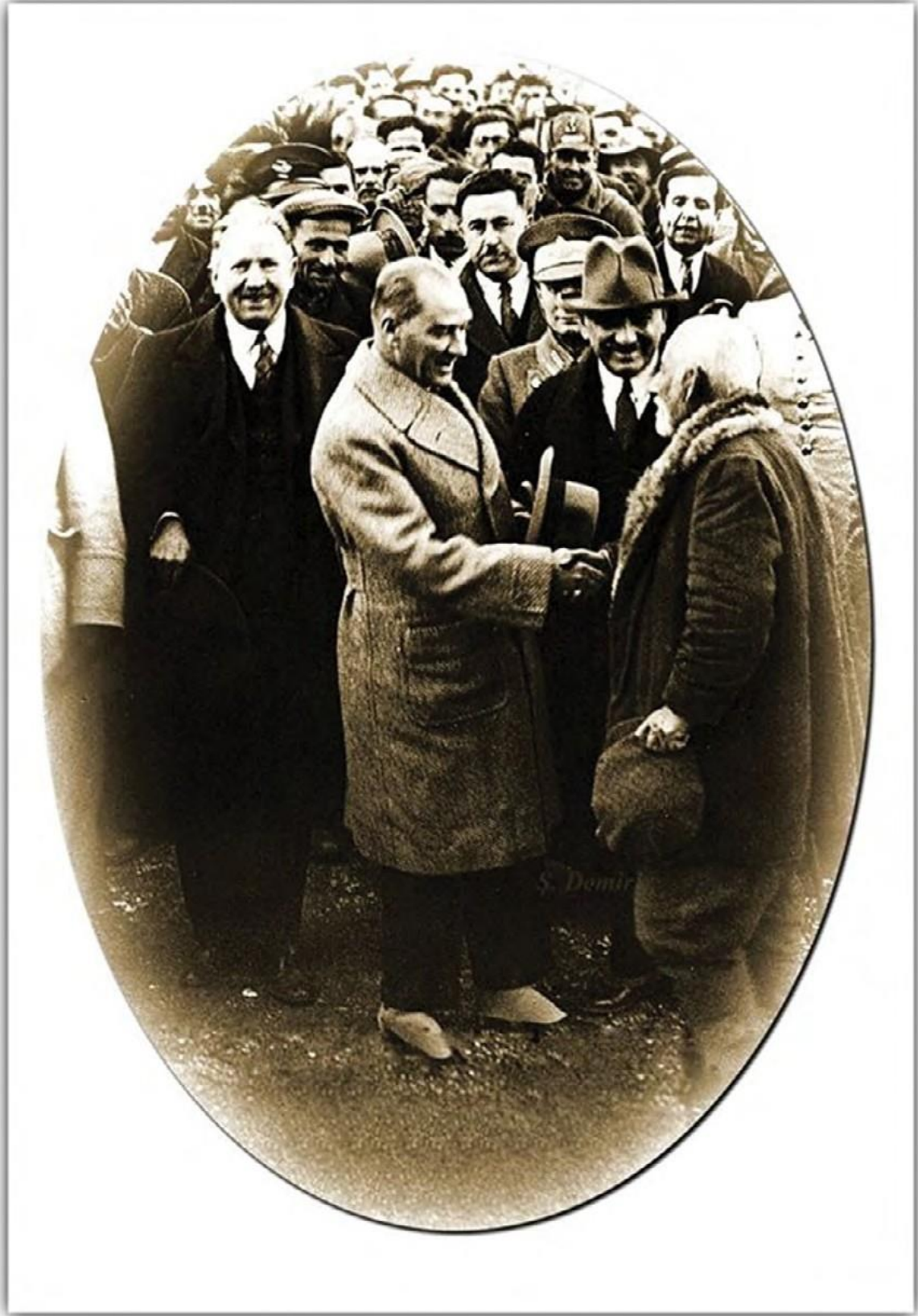




T.C. İZMİR  
KEMALPAŞA BELEDİYESİ  
**Performans Programı**  
**2023**





Mustafa Kemal Atatürk, 31 Ocak 1931 tarihinde ziyaret ettiği Kemalpaşa, Armutlu'da  
“Beybaba” lâkaplı Selanik mübadili Berber Rasim ile sohbet ederken...

---

“Beni övme sözlerini bırakınız, gelecek için neler yapacağız onlardan bahsediniz.”

---

*Mustafa Kemal Atatürk*

## **İÇİNDEKİLER**

### **1.GENEL BİLGİLER**

1.1. Vizyon ve Misyonumuz

1.2. İlkelerimiz

1.3. Temel Değerlerimiz

1.4. Görev, Yetki ve Sorumluluklar

1.5. Kurumsal Yapı

1.6. Fiziksel ve Teknolojik Kaynaklar

1.7. İnsan Kaynakları

### **2.PERFORMANS BİLGİLERİ**

2.1. Temel Politika ve Öncelikler

2.2. Amaç ve Hedefler

2.3. Performans Hedef ve Göstergeleri ile Faaliyetler

2.4. Toplam Kaynak İhtiyacı

### **3.EKLER**

## 1.GENEL BİLGİLER

### 1.1- VİZYONUMUZ

Üretim gelişen, koruyup geliştiren;  
yaşam kalitesi yüksek insan odaklı bir kent!

### MİSYONUMUZ

Halkın taleplerini, bilimin gerekleri doğrultusunda  
yaşama geçiren belediyeçilik anlayışı.

### 1.2- İLKELERİMİZ

- Kamu yararının önceliği.
- Şeffaflık ve bilgiye erişebilirlik.
- Katılımcı ve çoğulcu demokrasi.
- Kent hakkı.
- Etkinlik ve verimlilik.
- Bilimsellik.

### 1.3- TEMEL DEĞERLERİMİZ

- Dürüst, güvenilir, adil ve tarafsız olmak.
- İnsana, doğaya ve tüm canlılara saygılı olmak.
- Tarihi ve kültürel değerlere bağlılık.
- Yoksul ve yoksunları önceleyen belediyeçilik anlayışı.
- Yardımlaşma, dayanışma ve işbirliği.
- Değişime ve gelişime açık olmak.

## 1.4. Görev, Yetki ve Sorumluluklar

Belediyelerin kuruluşu, organları, yönetimi, görev, yetki ve sorumlulukları ile çalışma usul ve esasları 5393 Sayılı Belediye Kanunu ile düzenlenmiş olup; söz konusu yasanın dışında diğer yasa, tüzük ve yönetmeliklerle belediyelere verilen çeşitli görev ve yetkiler bulunmaktadır. Bu kapsamda belediyelerin genel anlamdaki görev, yetki ve sorumlulukları 5393 sayılı Belediye Kanunu'nun 14. maddesiyle belirlenmiştir. Bu maddeye göre belediyeler mahallî müşterek ihtiyaç niteliğinde olmak koşuluyla;

a) İmar, su ve kanalizasyon, ulaşım gibi kentsel altyapı; coğrafi ve kent bilgi sistemleri; çevre ve çevre sağlığı, temizlik ve katı atık; zabıta, itfaiye, acil yardım, kurtarma ve ambulans; şehir içi trafik; defin ve mezarlıklar; ağaçlandırma, park ve yeşil alanlar; konut; kültür ve sanat, turizm ve tanıtım, gençlik ve spor; sosyal hizmet ve yardım, nikâh, meslek ve beceri kazandırma; ekonomi ve ticaretin geliştirilmesi hizmetlerini yapar veya yaptırır. Büyükşehir belediyeleri ile nüfusu 100.000'in üzerindeki belediyeler, kadınlar ve çocuklar için konukevleri açmak zorundadır. Diğer belediyeler de mali durumları ve hizmet önceliklerini değerlendirerek kadınlar ve çocuklar için konukevleri açabilirler.

b) Devlete ait her derecedeki okul binalarının inşaatı ile bakım ve onarımını yapabilir veya yaptırabilir, her türlü araç, gereç ve malzeme ihtiyaçlarını karşılayabilir; sağlıkla ilgili her türlü tesisi açabilir ve işletebilir; mabetlerin yapımı, bakımı, onarımını yapabilir; kültür ve tabiat varlıkları ile tarihi dokunun ve kent tarihi bakımından önem taşıyan mekânların ve işlevlerinin korunmasını sağlayabilir; bu amaçla bakım ve onarımını yapabilir, korunması mümkün olmayanları aslına uygun olarak yeniden inşa edebilir. Gerekliğinde, sporu teşvik etmek amacıyla gençlere spor malzemesi verir, amatör spor kulüplerine aynı ve nakdî yardım yapar ve gerekli desteği sağlar, her türlü amatör spor karşılaşmaları düzenler, yurtiçi ve yurt dışı müsabakalarda üstün başarı gösteren veya derece alan öğrencilere, sporculara, teknik yöneticilere ve antrenörlere belediye meclisi kararıyla ödül verebilir Gıda bankacılığı yapabilir. Belediyelerin birinci fıkranın (b) bendi uyarınca, sporu teşvik etmek amacıyla yapacakları nakdi yardım, bir önceki yıl genel bütçe vergi gelirlerinden belediyeleri için tahakkuk eden miktarın; büyükşehir belediyeleri için binde yedisini, diğer belediyeler için binde on ikisini geçemez. Hizmetlerin yerine getirilmesinde öncelik sırası, belediyenin malî durumu ve hizmetin ivediliği dikkate alınarak belirlenir. Belediye hizmetleri, vatandaşlara en yakın yerlerde ve en uygun yöntemlerle sunulur.

Hizmet sunumunda engelli, yaşlı, düşkün ve dar gelirli durumuna uygun yöntemler uygulanır. Belediyenin görev, sorumluluk ve yetki alanı belediye sınırlarını kapsar. Belediye meclisinin kararı ile mücavir alanlara da belediye hizmetleri götürülebilir. 4562 sayılı Organize Sanayi Bölgeleri Kanunu hükümleri saklıdır. Sivil hava ulaşımına açık hava alanları ile bu havaalanları bünyesinde yer alan tüm tesisler bu Kanunun kapsamı dışındadır. Aynı kanunun 15. maddesine göre belediyenin yetkileri ve imtiyazları şunlardır:

a) Belde sakinlerinin mahallî müşterek nitelikteki ihtiyaçlarını karşılamak amacıyla her türlü faaliyet ve girişimde bulunmak.

b) Kanunların belediye verdiği yetki çerçevesinde yönetmelik çıkarmak, belediye yasakları koymak ve uygulamak, kanunlarda belirtilen cezaları vermek.

c) Gerçek ve tüzel kişilerin faaliyetleri ile ilgili olarak kanunlarda belirtilen izin veya ruhsatı vermek.

d) Özel kanunları gereğince belediye ait vergi, resim, harç, katkı ve katılma paylarının tarh, tahakkuk ve tahsilini yapmak; vergi, resim ve harç dışındaki özel hukuk hükümlerine göre tahsili gereken doğal gaz, su, atık su ve hizmet karşılığı alacakların tahsilini yapmak veya yaptırmak.

e) Müktesep haklar saklı kalmak üzere; içme, kullanma ve endüstri suyu sağlamak; atık su ve yağmur suyunun uzaklaştırılmasını sağlamak; bunlar için gerekli tesisleri kurmak, kurdurmak, işletmek ve işlettmek; kaynak sularını işletmek veya işlettmek.

f) Toplu taşıma yapmak; bu amaçla otobüs, deniz ve su ulaşım araçları, tünel, raylı sistem dâhil her türlü toplu taşıma sistemlerini kurmak, kurdurmak, işletmek ve işlettmek.

g) Katı atıkların toplanması, taşınması, ayrıştırılması, geri kazanımı, ortadan kaldırılması ve depolanması ile ilgili bütün hizmetleri yapmak ve yaptırmak.

h) Mahallî müşterek nitelikteki hizmetlerin yerine getirilmesi amacıyla, belediye ve mücavir alan sınırları içerisinde taşınmaz almak, kamulaştırmak, satmak, kiralamak veya kiraya vermek, trampa etmek, tahsis etmek, bunlar üzerinde sınırlı aynî hak tesis etmek.

i) Borç almak, bağış kabul etmek.

j) Toptancı ve perakendeci hâlleri, otobüs terminali, fuar alanı, mezbaha, ilgili mevzuata göre yat limanı ve iskele kurmak, kurdurmak, işletmek, işlettmek veya bu yerlerin gerçek ve tüzel kişilerce açılmasına izin vermek.

k) Vergi, resim ve harçlar dışında kalan dava konusu uyuşmazlıkların anlaşmayla tasfiyesine karar vermek.

l) Gayrisihhî müesseseler ile umuma açık istirahat ve eğlence yerlerini ruhsatlandırmak ve denetlemek.

m) Beldede ekonomi ve ticaretin geliştirilmesi ve kayıt altına alınması amacıyla izinsiz satış yapan seyyar satıcıları faaliyetten men etmek, izinsiz satış yapan seyyar satıcıların faaliyetten men edilmesi sonucu, cezası ödenmeyerek iki gün içinde geri alınmayan gıda maddelerini gıda bankalarına, cezası ödenmeyerek otuz gün içinde geri alınmayan gıda dışı malları yoksullara vermek.

n) Reklam panoları ve tanıtıcı tabelalar konusunda standartlar getirmek.

o) Gayrisihhî işyerlerini, eğlence yerlerini, halk sağlığına ve çevreye etkisi olan diğer işyerlerini kentin belirli yerlerinde toplamak; hafriyat toprağı ve moloz döküm alanlarını; sıvılaştırılmış petrol gazı (LPG)depolama sahalarını; inşaat malzemeleri, odun, kömür ve hurda depolama alanları ve satış yerlerini belirlemek; bu alan ve yerler ile taşımalarda çevre kirliliğı oluşmaması için gereken tedbirleri almak.

p) Kara, deniz,su ve demiryolu üzerinde işletilen her türlü servis ve toplu taşıma araçları ile taksi sayılarını, bilet ücret ve tarifelerini, zaman ve güzergâhlarını belirlemek; durak yerleri ile karayolu, yol, cadde, sokak, meydan ve benzeri yerler üzerinde araç park yerlerini tespit etmek ve işletmek, işlettirmek veya kiraya vermek; kanunların belediyelere verdiği trafik düzenlemesinin gerektirdiğı bütün işleri yürütmek.

r) Belediye mücavir alan sınırları içerisinde 5.11.2008 tarihli ve 5809 sayılı Elektronik Haberleşme Kanunu, 26.09.2011 tarihli ve 655 sayılı Ulaştırma, Denizcilik ve Haberleşme Bakanlığının Teşkilat ve Görevleri Hakkında Kanun Hükmünde Kararname ve ilgili diğer mevzuata göre kuruluş izni verilen alanda tesis edilecek elektronik haberleşme istasyonlarına kent ve yapı estetiğı ile elektronik haberleşme hizmetinin gerekleri dikkate alınarak ücret karşılığında yer seçim belgesi vermek,

(r) bendine göre verilecek yer seçim belgesi karşılığında alınacak ücret Ulaştırma, Denizcilik ve Haberleşme Bakanlığınca belirlenir. Ücreti yatırılmasına rağmen yirmi gün içerisinde verilmeyen yer seçim belgesi verilmiş sayılır. Büyükşehir sınırları içerisinde yer seçim belgesi vermeye ve ücretini almaya büyükşehir belediyeleri yetkilidir.

s) Belediye sınırları içerisinde, yapı ruhsatı veya yapı kullanma izni hangi idare tarafından verilmiş olursa olsun, hizmete sunulacak olan asansörlerin tescilini yapmak, ilgili teknik mevzuat çerçevesinde yıllık periyodik kontrollerini yapmak ya da yetkilendirilmiş muayene kuruluşları aracılığıyla yaptırmak, gerekli hâllerde asansörleri hizmet dışı bırakmak.

(s) bendi uyarınca asansörlerin yıllık periyodik kontrolünü yapacak belediyeler ile yetkilendirilmiş muayene kuruluşlarının sahip olması gereken şartlar, yıllık periyodik kontrol esasları ile yıllık periyodik kontrol ücretleri Türkiye Belediyeler Birliğı, Türk Mühendis ve Mimar Odaları Birliğı ve Türk Standartları Enstitüsü temsilcilerinin de yer alacağı bir komisyon tarafından belirlenir. Konuya ilişkin düzenlemeler, komisyon kararları doğrultusunda Bilim, Sanayi ve Teknoloji Bakanlığı tarafından yapılır.

(l) bendinde belirtilen gayrisihhî müesseselerden birinci sınıf olanların ruhsatlandırılması ve denetlenmesi, büyükşehir ve il merkez belediyeleri dışındaki yerlerde il özel idaresi tarafından yapılır.

Belediye, (e), (f) ve (g) bentlerinde belirtilen hizmetleri Danıştay'ın görüşü ve İçişleri Bakanlığının kararıyla süresi kırk dokuz yılı geçmemek üzere imtiyaz yoluyla devredebilir; toplu taşıma hizmetlerini imtiyaz veya tekel oluşturmayacak şekilde ruhsat vermek suretiyle yerine getirebileceğı gibi toplu taşıma hatlarını kiraya verme veya 67. maddedeki esaslara göre hizmet satın alma yoluyla yerine getirebilir.

İl sınırları içinde büyükşehir belediyeleri, belediye ve mücavir alan sınırları içinde il belediyeleri ile nüfusu 10.000'i geçen belediyeler, meclis kararıyla; turizm, sağlık, sanayi ve ticaret yatırımlarının ve eğitim kurumlarının su, termal su, kanalizasyon, doğal gaz, yol ve aydınlatma gibi alt yapı çalışmalarını faiz almaksızın on yıla kadar geri ödemeli veya ücretsiz olarak yapabilir veya yaptırabilir, bunun karşılığında yapılan tesislere ortak olabilir; sağlık, eğitim, sosyal hizmet ve turizmi geliştirecek projelere İçişleri Bakanlığının onayı ile ücretsiz veya düşük bir bedelle amacı dışında kullanılmamak kaydıyla arsa tahsis edebilir. Belediye ve bağlı idareler, meclis kararıyla mabetlere indirimli bedelle ya da ücretsiz olarak içme ve kullanma suyu verebilirler. Belediye, belde sakinlerinin belediye hizmetleriyle ilgili görüş ve düşüncelerini tespit etmek amacıyla kamuoyu yoklaması ve araştırması yapabilir. Belediye mallarına karşı suç işleyenler Devlet malına karşı suç işlemiş sayılır. 2886 sayılı Devlet İhale Kanununun 75.maddesi hükümleri belediye taşınmazları hakkında da uygulanır. Belediyenin proje karşılığı borçlanma yoluyla elde ettiği gelirleri, şartlı bağışlar ve kamu hizmetlerinde fiilen kullanılan malları ile belediye tarafından tahsil edilen vergi, resim ve harç gelirleri hacedilemez." hükmü bulunmaktadır. Belediyelere görev, yetki ve sorumluluk veren diğer ya-sal düzenlemeler ise aşağıdaki tabloda ayrıntılı olarak gösterilmiştir.

#### **Uluslararası Mevzuat**

1. Avrupa Yerel Yönetimler Özerklik Şartı

#### **Anayasa**

1. 2709 sayılı Türkiye Cumhuriyeti Anayasası

#### **Yasalar**

1. 213sayılıVergiUsulKanunu

2. 657 sayılı Devlet MemurlarıKanunu

3. 1319sayılıEmlakVergisiKanunu

4. 1608 sayılı Umuru Belediyeye Müteallik Ahkâmı Ceza- iye Hakkında 16 Nisan 1340 tarih ve 486 numaralı Kanunun Bazı Maddelerini Muadil Kanun

5. 2464sayılıBelediyeGelirleriKanunu

6. 3194 sayılı İmar Kanunu

7. 4688 sayılı Kamu Görevlileri Sendikaları ve Toplu Sözleşme Kanunu

8. 4857 sayılı İş Kanunu

9. 5018 sayılı Kamu Mali Yönetimi ve Kontrol Kanunu

10. 5227 sayılı Kamu Yönetiminin Temel İlkeleri ve Yeni- den Yapılandırılması Hakkında Kanun

11. 5326 sayılı Kabahatler Kanunu

12. 5355 sayılı Mahalli İdare Birlikleri Kanunu

13. 3572 sayılı İşyeri Açma ve Çalışma Ruhsatlarına Dair Kanun Hükmünde Kararnamenin Değıştirilerek Kabulü- ne Dair Kanun

14. 5393 sayılı Belediye Kanunu



15. 5510 sayılı Sosyal Sigortalar ve Genel Sağlık Sigortası Kanunu
16. 5779 sayılı İl Özel İdarelerine ve Belediyelere Genel Bütçe Vergi Gelirlerinden Pay Verilmesi Hakkında Kanun
17. 6245 sayılı Harcırah Kanunu
18. 6331 sayılı İş Sağlığı ve Güvenliği Kanunu
19. 6356 sayılı Sendikalar ve Toplu İş Sözleşmesi Kanunu

#### **Bakanlar Kurulu Kararları**

1. Sözleşmeli Personel Çalıştırılmasına İlişkin Esaslar - 6.6.1978 tarih, 15754 sayılı Bakanlar Kurulu Kararı

#### **Yönetmelikler**

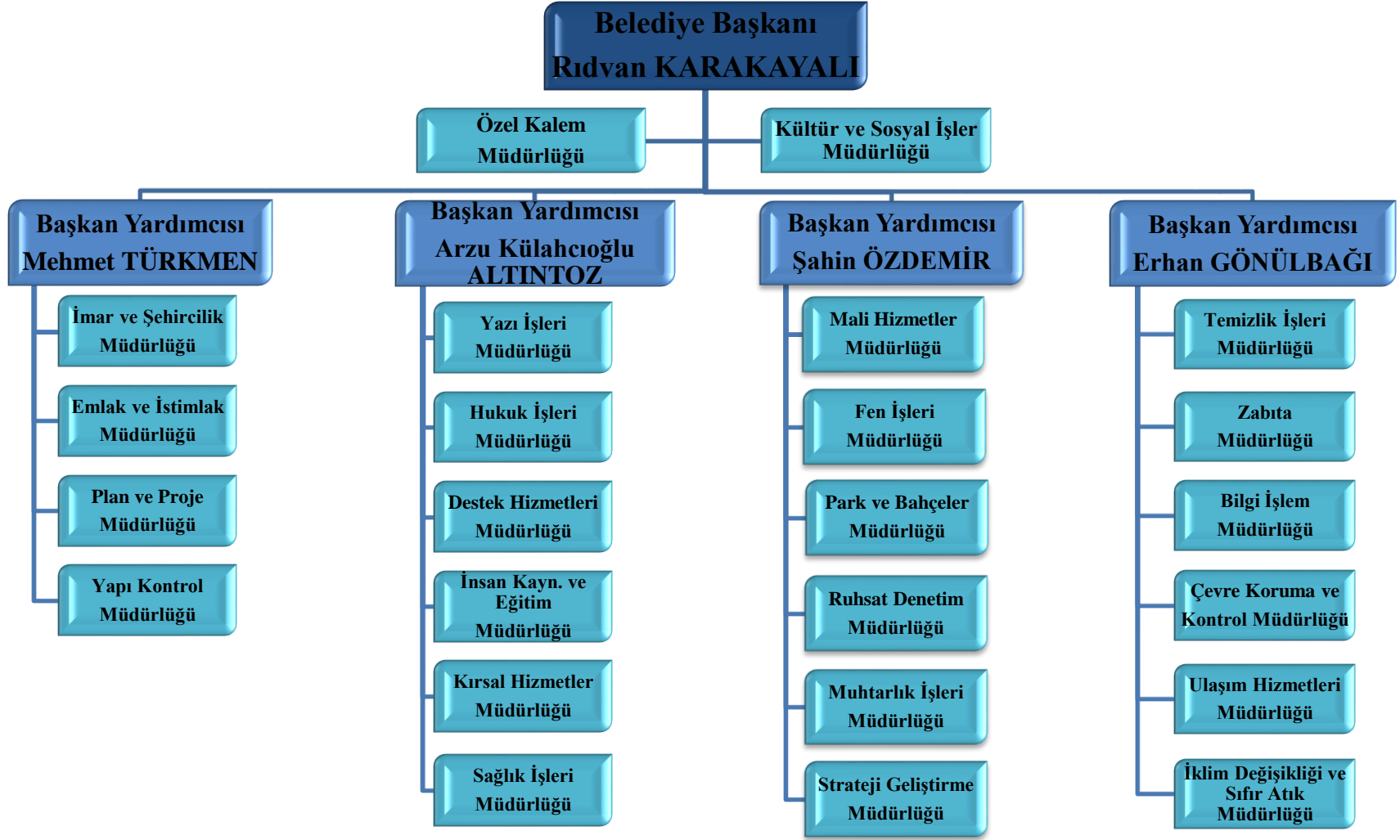
2. Belediye İtfaiye Yönetmeliği
3. Belediye Meclisi Çalışma Yönetmeliği
4. Belediye ve Bağlı Kuruluşları İle Mahalli İdare Birlikleri Norm Kadro İlke ve Standartlarına Dair Yönetmelik
5. Belediye Zabıta Yönetmeliği
6. Belediyelerin Arsa, Konut ve İşyeri Üretimi, Tahsisi, Kiralaması ve Satışına Dair Genel Yönetmelik
7. İl Özel İdaresi ve Belediye Hizmetlerine Katılım Yönetmeliği
8. İşyeri Açma ve Çalışma Ruhsatlarına İlişkin Yönetmelik

9. Kamu İdarelerince Hazırlanacak Faaliyet Raporları Hakkında Yönetmelik
10. Kamu İdarelerince Hazırlanacak Performans Programı Hakkında Yönetmelik
11. Kamu İdarelerinde Stratejik Planlamaya İlişkin Usul ve Esaslar Hakkında Yönetmelik
12. Kamu Kurum ve Kuruluşlarında Görevde Yükselme ve Unvan Değişikliği Esaslarına Dair Genel Yönetmelik
13. Kamu Personelinin Yabancı Dil Bilgisi Seviyesinin Tespitine Dair Esas ve Usuller Hakkında Yönetmelik
14. Kent Konseyi Yönetmeliği
15. Mahalli İdareler Bütçe ve Muhasebe Yönetmeliği
16. Mahalli İdareler Harcama Belgeleri Yönetmeliği
17. Mahalli İdareler Personelinin Görevde Yükselme ve Unvan Değişikliği Esaslarına Dair Yönetmelik
18. Mahalli İdareler Uzlaşma Yönetmeliği
19. Strateji Geliştirme Birimlerinin Çalışma Usul ve Esasları Hakkında Yönetmelik

#### **Yönergeler**

1. Belediye Bütçesinden Yapılacak Temsil, Ağırhlama ve Tören Giderleri Yönergesi

KEMALPAŞA  
BELEDİYESİ  
ORGANİZASYON  
ÇİZELGESİ



## 1.6-Fiziksel ve Teknolojik Kaynaklar

### Binalar

Belediyemiz idari hizmetlerini; 1240 m2 ana hizmet binası ile birlikte eski belediye hizmet binası, 1 adet nikâh salonu, 2 adet şantiye alanı, 5 adet belde hizmet binası ve 49 adet muhtarlık binaları ile sürdürmektedir.

İlçemiz sınırları içerisinde sosyal tesis olarak merkezde; 3 adet kültür merkezi; belde ve köylerde 17 adet düğün salonu niteliğinde taşınmaz bulunmaktadır. Aynı zamanda Bağyurdu, Ören, Armutlu, Yukarı Kızılca ve Ulucak Beldelerinde Çok Amaçlı Spor Salonları bulunmaktadır. Halkın sosyal faaliyetlerinin sürdürmek ve gününbirlik dinlenme ihtiyaçlarını karşılamak üzere gölet etrafındaki rekreasyon alanı , park orman ve dere mesire alanlarında piknik alanları mevcuttur.

Kemalpaşa merkezde, Bağyurdu ve Armutlu beldelerinde açık yüzme havuzu vardır. Bunun yanında Kemalpaşa merkezde 1 adet kapalı yüzme havuzu bulunmaktadır.

Yine belediye sınırlarımız içerisinde muhtelif mahallerde 10 adet halı sahamız bulunmaktadır.

Belediye sınırlarımız içerisinde muhtelif adreslerde bulunan işyeri, mesire alanı, arazi, arsa, kafeterya, kahvehane, sağlık ocağı fırın, park-büfe niteliğinde kiraya verdiğimiz aktif 125 adet taşınmazımız bulunmaktadır. Kira süreleri genelde 3 yıldır. Sadece 3 taşınmaz 10 yıl süre ile Meclis Kararı alınarak kiraya verilmiştir.

Belediye sınırları içerisinde merkezde 1 adet kapalı pazaryeri, 5 belde Pazar yeri ile iki köy mahallesinde pazaryeri bulunmaktadır. Aynı zamanda Bağyurdu, Ören, Armutlu, Yiğitler, Yeni Kurudere, AşağıKızılca da Kiraz Alım Pazaryeri bulunmaktadır.

Belediyemiz sınırları içerisinde 1186 adet tapulu taşınmazı bulunmaktadır. Bu taşınmazların envanter kayıtları tamamlanmış olup tapuda meydana gelen değişiklikler düzenli olarak kaydedilmektedir.

Bunların yanında merkezde ilçe halkının sosyal faaliyetlerini sürdürdüğü 1 adet aktivite merkezi ile taziyeleri kabul ettiği 1 adet taziye evi, Örnek köy ve Yukarı Kızılca mahallesinde bilgi evi, Çinili köy Mahallesinde 1 adet müze bulunmaktadır. Hamzababa Mahallesinde Hamzababa Türbesi ve cem evi, Aşağı Kızılca Mahallesinde 1 adet cem evi bulunmaktadır. İlçemiz sınırları içerisinde ilköğretim ve lise dengi okullarda eğitim gören öğrencilerimiz için etüd merkezimiz hizmet vermektedir.

Taşınmazlarımızdan 36adet'i diğer kamu kurum ve kuruluşlarına tahsis edilmiştir. 18 adet taşınmaz da başka kurumlardan belediyemize tahsis edilmiştir.

Sınırlarımız dâhilinde Park ve Bahçeler Müdürlüğünün nezaretinde yapılan toplam 450.673m2 alana sahip 148 adet park bahçe ve yeşil alanımız bulunmaktadır. Bu alanlar içerisinde her türlü oyun alanları yürüyüş yolları, jimnastik alanları, çocuk oyun grupları, oturma alanları, basket, futbol ve voleybol sahaları bulunmaktadır. Bunlara ek olarak 7 adet olmak üzere toplam 11.200m2 alana sahip meydanlarımız bulunmaktadır.

### Taşıt Araçları

2022 Yılı Haziran ayı itibarıyla Kemalpaşa Belediyesi'nin elinde

7'si Binek Araç, 14'ü Kamyonet, 1'i Hasta Nakil Ambulansı, 1'i İkram Aracı, 2'si BOM Aracı, 10'ü Damperli Kamyon, 1'i Moloz Kaldırma Kamyonu, 1'i Araç Yükleyici/Kurtarıcı Araç, 1'i Çöp Konteyneri Yıkama Aracı, 1'i Yakıt Tankeri, 1'i Vidanjör, 22'i Çöp Kamyonu, 4'ü Su Tankeri, 4'ü Yol Süpürme Aracı, 1'i Ağaç Sökme Makinesi, 1'i Asfalt Aracı, 6'sı Kazıcı/Yükleyici İş Makinesi, 1'i Greyder, 1'i Yükleyici İş Makinesi, 4'ü Ekskavatör İş Makinesi, 1'i Forklift, 3'ü Silindir, 2'si Minibüs, 13'ü Otobüs, 6'sı Motosiklet ve 16'sı Traktör olmak üzere 125 araç bulunmakta olup, Belediye hizmetlerinde aktif olarak kullanılmaktadır. Bunun dışında Belediyemiz araç parkında onarılamayacak şekilde hasarlı veya ekonomik ömrünü tamamlamış araç ve iş makinesi için kayıttan düşme işlemlerine başlanılmıştır. Araç parkımızın yaş ortalaması 13,64 olup, en yenisi 2022 model Fiat Fiorino Hafif Ticari Kamyonet ve en eskisi 1975 Model Traktördür. Bu rakamlar göze alındığında kiralama haricinde belediyemiz bünyesinde kullanılan binek araçların ve iş makinelerinin belirli bir program çerçevesinde gençleştirilmesi gereğini ortaya koymaktadır.

### Teknoloji ve Bilişim Altyapısı

Kemalpaşa Belediyesi'nin stratejik planın hazırlandığı süreçte sahip olduğu teknoloji ve bilişim altyapısını gösteren analiz, Kemalpaşa Belediyesi Bilgi İşlem Müdürlüğü tarafından hazırlanan 2023 yılı Performans Programı'nda bulunan elektronik ve iletişim cihazlarının birimler arası dağılımını gösteren liste aşağıya eklenmiştir.

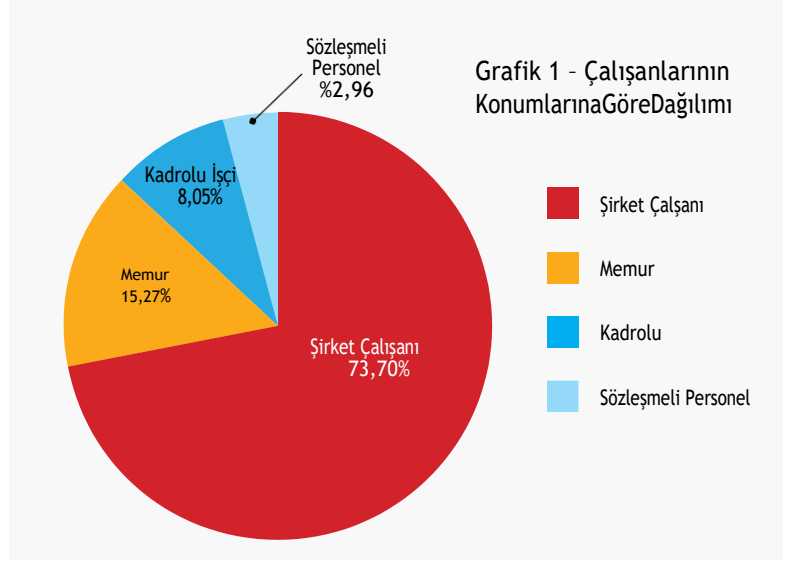
S.No	Birimler	Bilgisayar	Yazıcı	Telefon	Fotoğraf Mak.	Video Kamera
1	Bilgi İşlem Müdürlüğü	9	3	6	0	0
2	Çevre Koruma ve Kontrol Müdürlüğü	4	1	2	0	0
3	Destek Hizmetleri Müdürlüğü	7	2	4	1	0
4	Emlak ve İstimlak Müdürlüğü	7	2	3	1	0
5	Fen İşleri Müdürlüğü	13	1	2	0	0
6	Hukuk İşleri Müdürlüğü	3	1	1	0	0
7	İmar ve Şehircilik Müdürlüğü	24	4	7	3	0
8	İnsan Kaynakları ve Eğitim Müdürlüğü	4	1	2	0	0
9	Kültür ve Sosyal İşler Müdürlüğü	14	4	8	0	0
10	Mali Hizmetler Müdürlüğü	21	11	7	0	0
11	Özel Kalem Müdürlüğü	29	7	18	2	2
12	Park ve Bahçeler Müdürlüğü	7	1	3	0	0
13	Plan ve Proje Müdürlüğü	7	2	4	0	0
14	Ruhsat Denetim Müdürlüğü	3	1	1	0	0
15	Strateji Geliştirme Müdürlüğü	0	0	0	0	0
16	Muhtarlık İşleri Müdürlüğü	0	0	0	0	0
17	Temizlik İşleri Müdürlüğü	5	1	2	0	0
18	Ulaşım Hizmetleri Müdürlüğü	9	4	4	0	0
19	Yapı Kontrol Müdürlüğü	3	1	1	1	0
20	Yazı İşleri Müdürlüğü	7	2	4	0	0
21	Zabıta Müdürlüğü	3	1	1	10	0
22	Ulucak	11	2	1	0	0
23	Ömekköy	10	1	1	0	0
24	Armutlu	1	1	1	0	0
25	Yukarıkızılca	11	2	1	0	0
26	Ören	1	1	1	0	0
27	Bağyurdu	1	1	1	0	0
28	Kemalpaşa Kapalı Pazaryeri	2	2	1	0	0
	<b>TOPLAM</b>	<b>216</b>	<b>60</b>	<b>87</b>	<b>18</b>	<b>2</b>

## 1.7 – İnsan Kaynakları

Kemalpaşa Belediyesi'nde, Tablo 57 bilgilerine göre 93'ü (%13,60) memur, 49'u (%7,16) kadrolu işçi, 18'i (%2,63) sözleşmeli personel ve 449'u (%73,70) şirket çalışanı olmak üzere toplam 609 kişi çalışmaktadır.

Tablo2-Çalışanların Konumlarına Göre Dağılımı

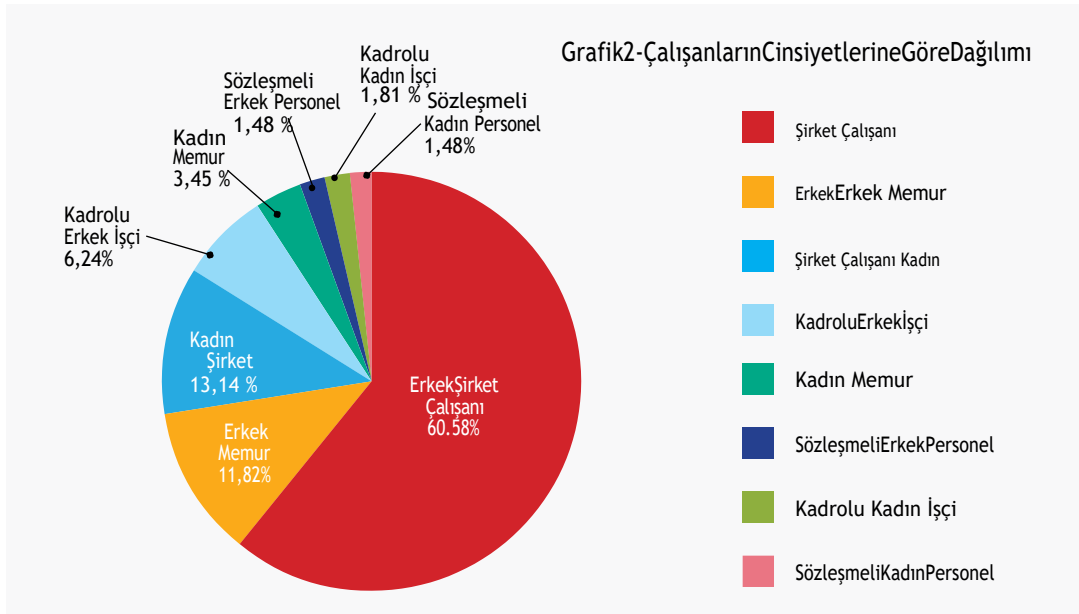
ÇALIŞANIN KONUMU	SAYISI	ORANI
Memur	93	15,27
Kadrolu İşçi	49	8,05
Sözleşmeli Personel	18	2,96
696.Sayılı KHK ya göre çalışan işçiler	449	73,70
<b>TOPLAM</b>	<b>609</b>	<b>100,00</b>



Kadın çalışanların toplam çalışanlar arasındaki oranı ortalama %21,49 iken en fazla orana sahip oldukları yer %13,14 oranıyla Şirket çalışanlarıdır.

Tablo 3 - Çalışanların Cinsiyetlerine Göre Dağılımı

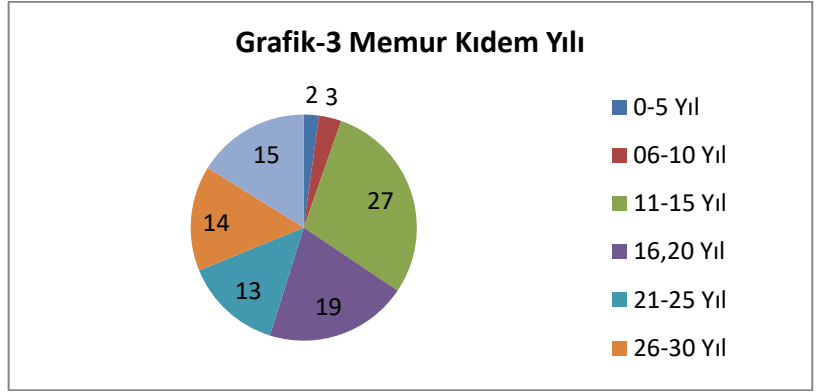
ÇALIŞANLARIN CİNSİYETİ	SAYISI	ORANI
Kadın Memur	21	3,45
Erkek Memur	72	11,82
Kadrolu Kadın İşçi	11	1,81
Kadrolu Erkek İşçi	38	6,24
Sözleşmeli Kadın Personel	9	1,48
Sözleşmeli Erkek Personel	9	1,48
Şirket Çalışanı Kadın çalışan	80	13,14
Şirket Çalışanı Erkek çalışan	369	60,58
<b>TOPLAM</b>	<b>609</b>	<b>100,00</b>



Sayısı 93'ü bulan memurların hizmet sürelerine bakıldığında (%29,03) 11-15 yıllar arasında görev yaptığı görülmektedir.

Tablo4-Memurların Hizmet Sürelerine Göre Dağılımı

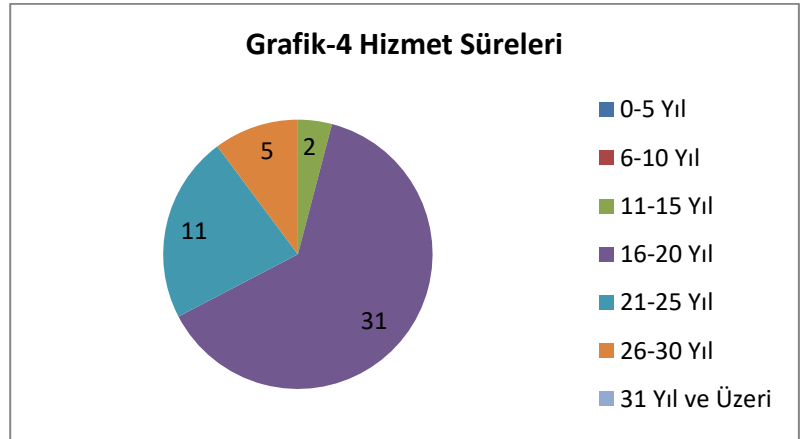
HİZMET SÜRESİ	SAYISI	ORANI
0-5 yıl	2	2,15
6-10 yıl	3	3,23
11-15 yıl	27	29,03
16-20 yıl	19	20,43
21-25 yıl	13	13,98
26-30 yıl	14	15,05
31 yıl ve üzeri	15	16,13
<b>TOPLAM</b>	<b>93</b>	<b>100,00</b>



Kadrolu işçileri hizmet süreleri itibariyle incelediğimizde ise, işçilerin neredeyse yarısının (%63,27) 16-20 yıl arası hizmet süresine sahip olduğu ortaya çıkmaktadır

Tablo5-Kadrolu İşçilerin Hizmet Sürelerine Göre Dağılımı

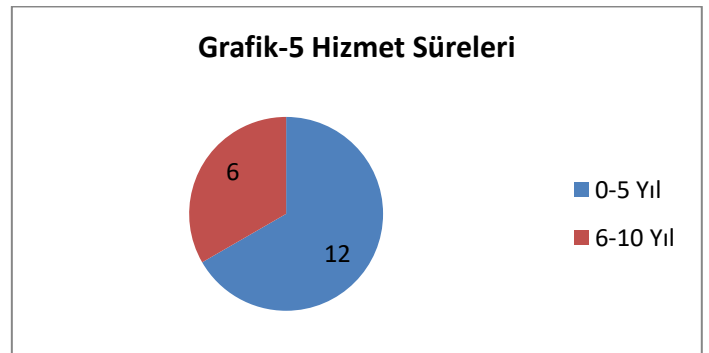
HİZMET SÜRESİ	SAYISI	ORANI
0-5 yıl	0	0,00
6-10 yıl	0	0,00
11-15 yıl	2	4,08
16-20 yıl	31	63,27
21-25 yıl	11	22,45
26-30 yıl	5	10,20
31 yıl ve üzeri	0	0,00
<b>TOPLAM</b>	<b>49</b>	<b>100,00</b>



Sözleşmeli personelin neredeyse tamamı (% 66,67) 5 yıldan az hizmet süresine sahiptir.

Tablo 6 - Sözleşmeli Personelin Hizmet Sürelerine Göre Dağılımı

HİZMET SÜRESİ	SAYISI	ORANI
0-5 yıl	12	66,67
6-10 yıl	6	33,33
11-15 yıl	0	0,00
16-20 yıl	0	0,00
21-25 yıl	0	0,00
26-30 yıl	0	0,00
31 yıl ve üzeri	0	0,00
<b>TOPLAM</b>	<b>18</b>	<b>100,00</b>

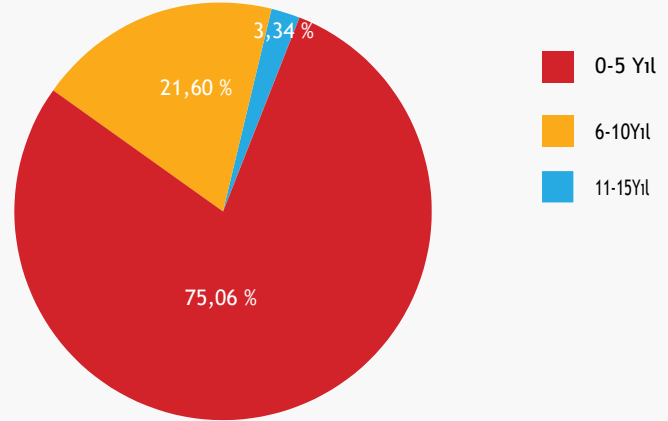


Şirket çalışanlarının hizmet sürelerine bakıldığında ise işçilerin %75,06'sının 5 yıldan az,%21,60'ının da 6-10 yıl arası meslek süresine sahip olduğu belirlenmektedir.

Tablo 7 –Şirket Çalışanların Hizmet Sürelerine Göre Dağılımı

HİZMET SÜRESİ	SAYISI	ORANI
0-5 yıl	337	75,06
6-10 yıl	97	21,60
11-15 yıl	15	3,34
16-20 yıl	0	0,00
21-25 yıl	0	0,00
26-30 yıl	0	0,00
31 yıl ve üzeri	0	0,00
<b>TOPLAM</b>	<b>449</b>	<b>100,00</b>

Grafik 6 - Şirket Çalışanlarının Hizmet Sürelerine Göre Dağılımı

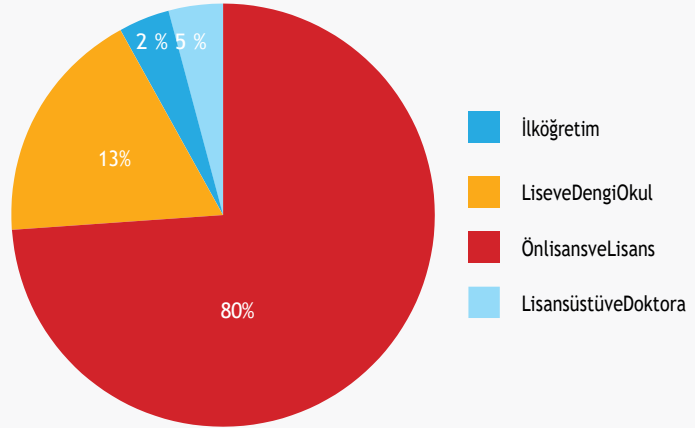


Belediye memurlarının %79,57'si önlisans ve lisans,%5,38'i lisansüstü ve doktora düzeyinde eğitilmiş olup; bu durum, belediye hizmetleri açısından olumlu bir özellik olarak kabul edilmelidir.

Tablo8-Memurların Eğitim Durumuna Göre Dağılımı

EĞİTİM DÜZEYİ	SAYISI	ORANI
Okuryazar	0	0,00
İlköğretim	2	2,15
Lise ve Dengi Okul	12	12,90
Önlisans ve Lisans	74	79,57
Lisansüstü Doktora	5	5,38
<b>TOPLAM</b>	<b>93</b>	<b>100,00</b>

Grafik7-Memurların Eğitim Durumuna Göre Dağılımı

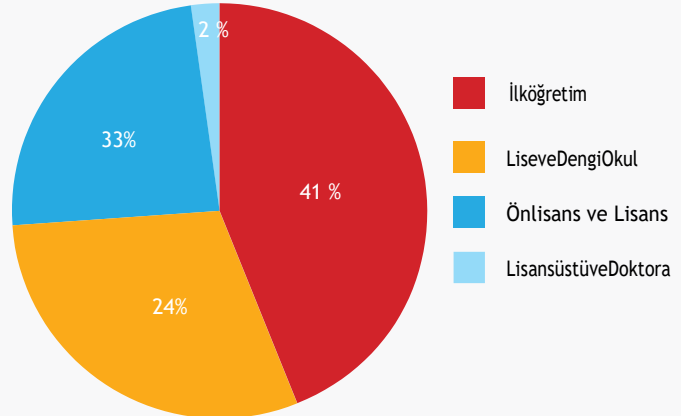


Kadrolu işçilerin eğitim düzeyi ise, %40,82 oranıyla ilköğretim, %24,49 oranıyla lise ve dengi okul düzeyinde yoğunlaşmaktadır.

Tablo9-Kadrolu İşçilerin Eğitim Durumuna Göre Dağılımı

EĞİTİM DÜZEYİ	SAYISI	ORANI
Okuryazar	0	0,00
İlköğretim	20	40,82
Lise ve Dengi Okul	12	24,49
Önlisans ve Lisans	16	32,65
Lisansüstü Doktora	1	2,04
<b>TOPLAM</b>	<b>49</b>	<b>100,00</b>

Grafik8-Kadrolu İşçilerin Eğitim Durumuna Göre Dağılımı

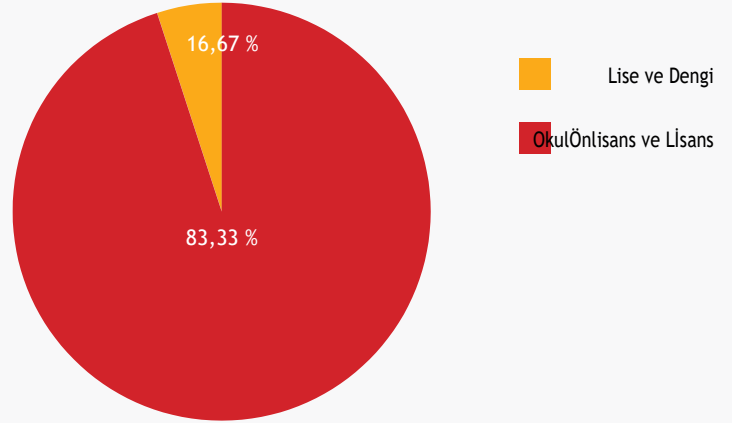


Aynı durum, % 83,33 oranındaki ön lisans ve lisans mezunu sözleşmeli personel için geçerlidir.

Tablo10-Sözleşmeli Personelin Eğitim Durumuna Göre Dağılımı

EĞİTİM DÜZEYİ	SAYISI	ORANI
Okuryazar	0	0,00
İlköğretim	0	0,00
Lise ve Dengi Okul	3	16,67
Önlisans ve Lisans	15	83,33
Lisansüstü Doktora	0	0,00
<b>TOPLAM</b>	<b>18</b>	<b>100,00</b>

Grafik 9 - Sözleşmeli Personelin Eğitim Durumuna Göre Dağılımı

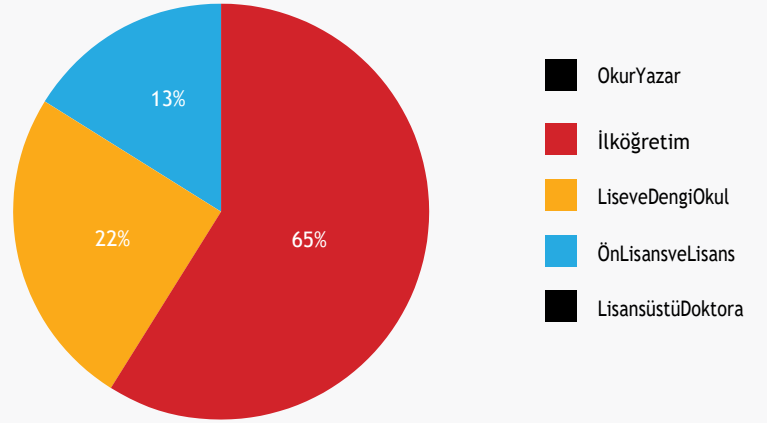


Şirket çalışanlarının eğitim düzeyi ise % 65,35 oranıyla ilköğretim ve % 22,38 oranıyla lise ve dengi okul mezunları düzeyinde yoğunlaşmaktadır.

Tablo11-696. Şirket Çalışanlarının Eğitim Durumuna Göre Dağılımı

EĞİTİM DÜZEYİ	SAYISI	ORANI
Okuryazar	103	0
İlköğretim	197	65,35
Lise ve Dengi Okul	89	22,38
Önlisans ve Lisans	59	12,27
Lisansüstü Doktora	1	0,00
<b>TOPLAM</b>	<b>449</b>	<b>100,00</b>

Grafik10-Şirket Çalışanlarının Eğitim Durumuna Göre Dağılımı



## 2. PERFORMANS BİLGİLERİ

### 2.1 Temel Politika ve Öncelikler

Kemalpaşa Belediyesi'nin 2020-2024 Dönemi Stratejik Planı ile 2023 Yılı Performans Programı'nda yer alan temel amaç ve hedeflerin belirlenmesinde;

- 2019-2023 dönemini kapsayan 11.Kalkınma Planı,
- 2019 Yılı Cumhurbaşkanlığı Programı,
- 2018-2020 Dönemi Orta Vadeli Program,
- KENT GES Kentsel Bütünleşik Gelişme Stratejisi ve Eylem Planı (2010-2023)ile
- İzmir BölgePlanı 2014-2023'ndaki stratejik amaç ve hedefler dikkate alınmıştır.

### 11. KALKINMA PLANI İLE KEMALPAŞA BELEDİYESİ 2020-2024 DÖNEMİ STRATEJİK PLANI KIYASLAMA TABLOSU

KEMALPAŞA BELEDİYESİ DÖNEMİ STRATEJİK PLANI	II. KALKINMA PLANI STRATEJİK EKSENLERİ				HUKUK DEVLETİ, DEMOKRATİKLEŞME VE İYİ YÖNETİŞİM
	İSTİKRARLIVE GÜÇLÜ EKONOMİ	REKABETÇİ ÜRETİM VE VERİMLİLİK	NİTELİKLİ İNSAN, GÜÇLÜ TOPLUM	YAŞANABİLİR ŞEHİRLER, SÜRDÜRÜLEBİLİR ÇEVRE	
Stratejik faaliyet alanları					
Altyapı					
Yaşam Kalitesi					
Üretim					
Toplum					
Kamusal Müşterek					
Yönetim					
Kültür, Sanat, Spor					



2019 YILI CUMHUR BAŞKANLIĞI PROGRAMI İLE KEMALPAŞA BELEDİYESİ 2020-2024 STRATEJİK PLANI KİYASLAMA TABLOSU

KEMALPAŞA BELEDİYESİ DÖNEMİ STRATEJİK PLANI		2019 YILI PROGRAMININ POLİTİKALARI												KALKINMA İÇİN ULUSAL İŞBİRLİĞİ									
		YENİLİKÇİ BÜYÜME, İSTİKRARLI YÜKSEK BÜYÜME						NETELİKLİ İNSAN GÜÇLÜ TOPLUM							YAŞANABİLİR MEKANLAR, SÜRDÜRÜLEBİLİR ÇEVRE								
		2019 YILI PROGRAMININ POLİTİKALARI																					
Stratejik faaliyet alanları	Stratejik Amaçlar																						
Alyapı	Alyapının Güçlendirilmesi																						
Yaşam Kalitesi	Yaşam Kalitesinin Güçlendirilmesi																						
Üretim	Üretimden Yana Olmak																						
Toplum	Toplumsal İlişkilerin geliştirilip güçlendirilmesi																						
Kamusal Müste- rek	Kamusal Müşterekleri koruma ve satiplendirme																						
Yönetim	İyi Yönetim																						
Kültür, Sanat, Spor	Kültür, Sanat, Spor																						



KENT GES İLE KEMALPAŞA BELEDİYESİ 2020-2024 DÖNEMİ STRATEJİK

KEMALPAŞA BELEDİYESİ DÖNEMİ STRATEJİK PLANI		MEKANSAL PLANLAMA SİSTEMİNİN YENİDEN YAPILANDIRILMASI	YERLEŞMELERİN YAŞAM VE MEKAN KALİTESİNİN ARTTIRILMASI	YERLEŞMELERİN EKONOMİK VE TOPLUMSAL
STRATEJİK FAALİYET ALANLARI	STRATEJİK AMAÇLAR			
Altyapı	Altyapının Güçlendirilmesi			
Yaşam Kalitesi	Yaşam Kalitesinin Yükseltilmesi			
Üretim	Üretimden Yana Olmak			
Toplum	Toplumsal İlişkilerin geliştirilip güçlendirilmesi			
Kurumsal Müşterek	Kurumsal Müşterekleri koruma ve sahiplendirme			
Yönetim	İyi Yönetim			
Kültür, Sanat, Spor	Kültür, Sanat, Spor			

İZMİR BÖLGE PLANI 2021-2023 İLE KEMALPAŞA BELEDİYESİ 2020-2024 STRATEJİK PLANI KIYASLAMA TABLOSU		KEMALPAŞA BELEDİYESİ 2020-2024 DÖNEMİ STRATEJİK PLANI														
		STRATEJİK FAALİYET ALANLARI						STRATEJİK AMAÇLAR								
		ALTYAPI	YAŞAM KALİTESİ	ÜRETİM	TOPLUM	KURUMSAL MÜŞTEREK	YÖNETİM	KÜLTÜR, SANAT, SPOR	ALTYAPININ GÜÇLENDİRİLMESİ	YAŞAM KALİTESİNİN YÜKSELTİLMESİ	ÜRETİMDEN YANA OLMAK	TOPLUMSAL İLİŞKİLERİN GELİŞTİRİP GÜÇLENDİRİLMESİ	KURUMSAL MÜŞTEREKLERİ KORUMA	İYİ YÖNETİM	KÜLTÜR, SANAT, SPOR	
İZMİR BÖLGE PLANI																
GÜÇLÜ	Yüksek teknoloji yenilik ve tasarımı kapasitesi	Üniversitelerde ve işletmelerde araştırma ve teknoloji geliştirmeye yönelik fiziki altyapı geliştirilecektir.														
		Bölgesel yenilik kapasitesinin izlenmesi sağlanacaktır.														
		Mevcut sanayi-üniversite ara yüz kuruluşlarının iyileştirilmesi ve sayılarının artması sağlanacaktır.														
		Bilim ve teknoloji alanında insan kaynakları sektörel öncelik ve ihtiyaçlara göre geliştirilecektir.														
		Üniversite ve işletmelerdeki araştırma çalışmalarının ekonomik değere dönüşmesi desteklenecektir.														
		İşbirliği ve yenilikçi örgüt kültürünün yaygınlaştırılması ile bölgesel yenilik ekosistemi iyileştirilecektir.														
	İzmir'de tasarımı kapasite, farkındalık ve talep arttırılacaktır.															
	Gelişmiş girişimcilik ekosistemi	Girişimcilerin tespitine yönelik mekanizmalar geliştirilecektir.														
		Girişimcilik ekosistemi içindeki aktörler arasında etki ağ yapılarının oluşması sağlanacaktır.														
		Girişimcilik kültürü geliştirilecektir.														
		Girişimcilik ekonomi sistemi izleme ve değerlendirme mekanizması kurulacaktır.														
	Gelişmiş Kümeler	Potansiyel sektörlerde küme oluşumları desteklenecektir.														
		Kümelerin yönetim kapasitesi iyileştirilecektir.														
		Kümelerde Ar-ge ve yenilik kapasitesinin artırılması sağlanacaktır.														
		Bölgesel kümelerin izlenmesi ve küme etkilerinin değerlendirilmesi sağlanacaktır.														
	Sürdürülebilir üretim ve hizmet sunumu	Bölgesel eko-verimlilik stratejisine uyumlu olarak kurumların ve sanayi kuruluşlarının kapasite bilgi paylaşımı farkındalığı arttıracaktır.														
		Bölgesel eko-verimlilik stratejisine uyumlu olarak kurumların ve sanayi kuruluşlarının kapasite bilgi paylaşımı farkındalığı arttıracaktır.														
		Bölgesel eko-verimlilik stratejisine uyumlu olarak kurumların ve sanayi kuruluşlarının kapasite bilgi paylaşımı farkındalığı arttıracaktır.														
		Enerji verimliliği uygulamaları yenilenebilir enerjinin kullanımı tüm sektörlerde yaygınlaştırılacak, yenilenebilir enerji üretimi arttırılacaktır.														
		Temiz teknolojilerin geliştirilmesi ve kullanımına yönelik faaliyetler desteklenecektir.														
		Sürdürülebilir tarımsal üretim sağlanacaktır.														
		Sürdürülebilir turizm uygulaması ve yaygınlaştırılması sağlanacaktır.														



GÜÇLÜ TOPLUM	Herkes için Eğitim	Meslek Liseleri ve Üniversitelerdeki bölümler ve eğitim programları İzmir'deki ihtiyaca yönelik tasarlanacaktır.																			
		Yenilikçi model ve yöntemler kullanımıyla, eğitim kalitesinin uluslararası standartlara erişmesi sağlanacaktır.																			
		İzmir'in uluslararası Üniversiteler kenti olma yönündeki potansiyeli geliştirilecektir.																			
	Yüksek istihdam kapasitesi	İş gücünün sektörel ihtiyaç ve beklentileri karşılama yeterliliği arttırılacaktır.																			
		Açık işler ve iş arayanların eşleştirilmesi süreçlerinin etkinliği arttırılacaktır.																			
		Yeni iş yaratma kapasitesi arttırılacak ve bualanlara yönelik işgücü yetiştirilecektir.																			
		Kayıt dışı istihdamla mücadele kapasitesi arttırılacaktır.																			
		İş sağlığı ve güvenliği koşulları iyileştirilecektir.																			
		Özel politika gerektiren grupların istihdamı arttırılacaktır.																			
	Toplumsal uyum için sosyal içerme	Göç olgusu, gelir dağılımı ve yoksulluk bölgesel düzeyde araştırılacak, izlenecek ve uygun müdahale araçları geliştirilecektir.																			
		Sosyal yardımların etkinliği yardım bağımlılığını engelleyecek biçimde arttırılacaktır.																			
		Engelli ve yaşlılara yönelik bakım hizmetlerinin etkinliği ve erişilebilirliği arttırılacaktır.																			
		Göçle gelenler, engelliler ve yaşlılar gibi özel politika gerektiren grupların sosyal, kültürel ve ekonomik yaşama aktif katılımları desteklenecektir.																			
		Kırsal alanlarda yaşam koşulları ve iş imkanları geliştirilecektir.																			
	İyi yönetim ve güçlü sivil toplum	Yerel, bölgesel ve merkezi düzeyler arasında çok düzeyli yönetim geliştirilecektir.																			
		Bölgesel yönetim yapılarının etkinliği arttırılacak ve yeni işbirliği mekanizmaları oluşturulacaktır.																			
		STK'ların kurumsal kapasitesi geliştirilecek ve sivil toplum diyalogu arttırılacaktır.																			
		İzmir'de STK ve gönüllülük bilinci geliştirilecektir.																			
		Bölgenin proje geliştirme ve yürütme kapasitesi arttırılacaktır.																			
		Bölgesel izleme sistemi oluşturulacaktır.																			

## 2.2 - Stratejik Amaç ve Hedefler

### 1. ALTYAPININ GÜÇLENDİRİLMESİ

Tüm kenti kapsayan çevre dostu etkin bir altyapı sisteminin oluşturulması sağlanacaktır.

Altyapı: Kemalpaşa'nın tüm mahallelerini kapsayan çevre dostu etkin bir altyapı sisteminin oluşturulması sağlanacaktır.

Yeşil altyapı: Kişi başına düşen aktif yeşil alan miktarı arttırılacak ve yeşil alanların bütünlük ve etkin bir yönetim sistemi içinde halk tarafından sahiplenilip korunması sağlanacaktır.

### 2. YAŞAM KALİTESİNİN YÜKSELTİLMESİ

İnsan odaklı yaşam kalitesinin daha iyi hale getirilmesi sağlanacaktır.

Yaşam kalitesi yüksek yerleşimler: Tüm yerleşim alanlarının planlı, yeterli, sağlıklı ve güvenli düzeye getirilmesi suretiyle yaşam kalitesi yükseltilecektir.

Ulaşım: Ulaşımın kolay, ucuz, yaygın ve sürekli olması desteklenecek.

Koruyucu ve Önleyici Sağlık Hizmetleri: İnsanların ve tüm canlıların sağlıklı olma koşulları oluşturulacaktır.

Eğitim: Eğitimde fırsat eşitliğini ve bireysel özgürlüğü sağlamak, toplumsal refahı arttırmak amacıyla çocuk, genç ve yetişkinlerin çağdaş eğitim anlayış ve yöntemleriyle yaşam boyu eğitim görmesi desteklenecektir.

Konut: Kentsel dönüşümün en kısa sürede ve yerinde çözüm yöntemine öncelik verilmesi suretiyle; sağlıklı, güvenli ve ekonomik konutlar üretmek koşuluyla gerçekleşmesi özendirilecektir.

Kentsel Esenlik ve Güvenlik: Kentte yaşayan ya da çalışan insanların her türlü tehlike ve riskten uzak bir şekilde esenlik ve güvenlik içinde olması sağlanacaktır.

### 3. ÜRETİMDEN YANAOLMAK

Üretim ekonomisinin desteklenmesi suretiyle, işsizliğin ve yoksulluğun azaltılması çabalarına katkıda bulunulacaktır.

Sanayi üretiminin desteklenmesi: Sanayi ve lojistik sektörlerinin doğal, tarihi, arkeolojik ve

kültürel değerlerin korunması bağlamında gelişmesi desteklenecektir.

**Tarımsal Üretimle Kırsalın Canlandırılması:** Kiraz, zeytin, bal gibi yöresel ürünlerin üretimiyle elde edilen kazancın artırılması ve küçük üreticinin güçlenmesine yönelik üretim, pazarlama ve tüketim kooperatifleri desteklenecek; bu ürünlerin işlenip pazarlanmasını sağlayacak entegre işleme tesisleri kurulacaktır.

**İşsizlik ve yoksulluğun azaltılması:** İşsizlik ve kentsel yoksulluğun azaltılması ve istihdamın artırılması için ulusal ve yerel düzlemde resmi, özel ve sivil kurum ve kişilerle işbirlikleri geliştirilecek, stratejik ortaklıklar kurulacaktır.

#### **4. TOPLUMSAL İLİŞKİLERİN GELİŞTİRİLİP GÜÇLENDİRİLMESİ**

Toplumsal ilişkilerin geliştirilip güçlendirilmesi ve toplumsal barışın sağlanması amacıyla katılımcı ve çoğulcu demokrasinin gereklerinin yerine getirilmesi sağlanacaktır.

**Katılımcı ve çoğulcu demokrasi:** Kemalpaşa'da yaşayan ve çalışan tüm toplum kesimlerinin kent yönetimi ile ilgili karar alma ve uygulama süreçlerine etkin ve sonuç alıcı bir şekilde katılması sağlanacaktır.

**Kent hakkı boyutunda katılımcı bütçe:** Yerel hizmetlerle ilgili harcama bütçelerinin bölge ve mahalle halkının kararıyla, kentin değişik bölge ve mahalleleri arasındaki adil dağılımı sağlanacaktır.

**Sosyal Dayanışma ve Destek:** Kentlinin ihtiyaç duyduğu alanlardaki sosyal dayanışma ve destek hizmetleri İzmir Büyükşehir Belediyesi ile eşgüdüm için yürütülecektir.

#### **5. KAMUSAL MÜŞTEREKLERİ KORUMA VE SAHİPLENDİRME**

Kemalpaşa'daki tüm doğal, tarihi, arkeolojik ve kültürel müştereklerin korunup sahiplenilmesi sağlanacaktır.

**Çevre ve Doğal Değerler:** Çevrenin ve doğal değerlerin bütünlüğü ve etkin bir yönetim sistemi altında halk tarafından sahiplenilmesi suretiyle korunması sağlanacaktır.

**Tarihi ve Arkeolojik Değerler:** Zengin tarihi ve arkeolojik değerlerin korunup sahiplenilmesi sağlanacaktır.

#### **6. İYİ YÖNETİM**

Belediye kurumsal yapısının daha etkin ve verimli hale getirilmesi sağlanacaktır.

**Daha Etkin Bir Kurumsal Yapı İçin Yönetim ve Hizmet Verimliliğinin Arttırılması:** Kurumsal yapı ve hizmetlerin daha adil, tarafsız, etkin ve verimli olması amacıyla belediyenin ve ürettiği hizmetlerin yeniden yapılandırılması sağlanacaktır.

**Taşıt, Makine ve Hizmet Binalarının Etkin Kullanımı ve Geliştirilmesi.**

**Kurumsal Yönetim:** Kurumsal yönetim daha etkin ve verimli hale getirilerek israf ve savurganlığa son verilecek, halka hesap veren günışığında bir yönetimin hayata geçmesi sağlanacaktır.

**Kurumsal İletişim, Halkla İlişkiler ve Hemşeri Memnuniyeti:** Kemalpaşa ilçesi ile Kemalpaşa Belediyesi'nin kurumsal tanıtımıyla halkla ilişkiler çalışmalarının daha etkin ve kalıcı olması sağlanacak, halkın talep, beklenti, öneri ve şikâyetlerinin memnuniyete dönüşmesi için etkin bir Hemşeri Memnuniyeti Kalite Sistemi kurulacaktır.

#### **7. KÜLTÜR, SANAT, SPOR**

Kemalpaşa'daki kültür, sanat ve spor etkinliklerinin, İzmir bütünlüğü içinde gelişmesi özendirilecektir.

**Kemalpaşa'nın, ulusal ve uluslararası alanda tanınmış bilinen bir kültür ve sanat merkezine dönüştürülmesi:** Kemalpaşa, sahip olduğu arkeolojik, tarihi, doğal ve kültürel değerler boyutunda düzenlenen kültür sanat etkinlikleriyle ulusal ve uluslararası alanda tanınmış bilinen bir kültür sanat merkezine dönüştürülecektir.

**Kemalpaşa'daki yerel kültürün ulusal ve uluslararası boyutta gelişmesi:** Kemalpaşa'daki yerel kültür ve sanatın ulusal ve uluslararası kültür boyutunda gelişip tanınması sağlanacaktır.

**Kemalpaşa'yı ulusal ve uluslararası alanda önemli bir doğa sporları merkezi haline getirmek:** Kemalpaşa'nın sahip olduğu doğal değerlerin yerel, ulusal ve uluslararası alanda kullanılması sağlanacaktır.

**Geniş toplum kesimlerinin spor yapmasını sağlayacak uygulamalar geliştirmek:** Sporun seyredilmekten çok herkes tarafından yapılan bir etkinlik haline gelmesi sağlanacaktır.

### 2.3 - Performans Hedef ve Göstergeleri ile Faaliyetler

PERFORMANS HEDEFİ TABLOSU	
İdare Adı	Kemalpaşa Belediyesi

Amaç	A.1.Altyapının güçlendirilmesi
Hedef	H.1.1. Altyapı

Performans Hedefi	Yeni İmar Yollarının Yapılması
Açıklamalar	

Performans Göstergeleri	2021	2022	2023
1 1.1.1. Yeni yapılacak imar yolu sayısı (adet/yıl)	35	35	35
Açıklama			
2 1.1.2. Yeni yapılacak imar yollarının alanı (m2)	20.000	20.000	20.000
Açıklama			
3 1.1.3. Bakım ve onarımı yapılacak yolların sayısı (adet/yıl)	100	100	100
Açıklama			
4 1.1.4. Bakım ve onarımı yapılacak yolların alanı (m2/yıl)	80.000	80.000	80.000
Açıklama			
5 1.1.5. Yapılan istinat duvarı sayısı (adet/yıl)	20	30	30
Açıklama			
6 1.1.6. Yapılan istinat duvarı uzunluğu (adet/yıl)	830	1.250	1.250
Açıklama			
7 1.1.7. Yapılan istinat duvarı hacmi (m3/yıl)	1.330	2.000	2.000
Açıklama			
8 1.1.8.Halilbeyli Mahallesi meydan düzenlemesi işinin tamamlanma oranı	0	50	0
Açıklama			
9 1.1.9.Atatürk Bulvarı üzerindeki Atatürk Anıtının çevre düzenlemesi işinin tamamlanma oranı	100	0	0
Açıklama			
10 1.1.10. Kentin alt ve üstyapısı ile ilgili bilgileri içeren veri tabanının hazırlanması işinin tamamlanma oranı	0	0	0
Açıklama			

Faaliyetler	Kaynak İhtiyacı (t+1) (TL)		
	Bütçe	BütçeDışı	Toplam
1 1.1.1. Yeni imar yollarının yapılması.	14.600.000		14.600.000
2 1.1..2. Yol bakım onarımlarıyla yenileme çalışmalarının yapılması.	1.000.000		1.000.000
3 1.1.3. İstinat duvarı yapımı.	1.312.500		1.312.500
<b>Genel Toplam</b>	<b>16.912.500</b>		<b>16.912.500</b>



## PERFORMANS HEDEFİ TABLOSU

<b>İdare Adı</b>	Kemalpaşa Belediyesi
<b>Amaç</b>	<b>A.1.</b> Altyapının güçlendirilmesi
<b>Hedef</b>	<b>H.1.2.</b> Yeşil Altyapı
<b>Performans Hedefi</b>	Yeni Park ve Yeşil Alanların Yapılması, Mevcut Olanların Geliştirilmesi.
<b>Açıklamalar</b>	

Performans Göstergeleri		2021	2022	2023
<b>1</b>	PG 1.2.1 Yapılacak yeni park ve yeşil alan sayısı (adet/yıl)	3	3	3
Açıklama				
<b>2</b>	PG 1.2.2. Yapılacak yeni park ve yeşil alanların yüzölçümü (m2/yıl)	5.000	5.000	5.000
Açıklama				
<b>3</b>	PG 1.2.3. Yapılacak yeni park ve alanlara dikilecek ağaç adedi (adet/yıl)	100	100	100
Açıklama				
<b>4</b>	PG 1.2.4. Yapılacak yeni park ve alanlara dikilecek çalı adedi (adet/yıl)	1.000	1.000	1.000
Açıklama				
<b>5</b>	PG1.2.5.Yapılacak yeni park ve alanlara dikilecek mevsimlik çiçek,yer örtücü ve sarılı bitki adedi (adet/yıl)	200.000	200.000	200.000
Açıklama				
<b>6</b>	PG 1.2.6. Yapılacak yeni park ve alanlara dikilecek soğanlı bitki adedi (adet/yıl)	100	100	100
Açıklama				
<b>7</b>	PG 1.2.7. Yapılacak yeni park ve yeşil alanlarda kullanılacak sokak mobilyası sayısı (adet/yıl)	100	100	100
Açıklama				
<b>8</b>	PG1.2.8.Yeşil alan düzenlemesi yapılacak meydan,kavşak,refüj ve tretuvar sayısı (adet/yıl)	1	1	0
Açıklama				
<b>9</b>	PG 1.2.9. Bakımı yapılacak park ve yeşil alanların sayısı (adet/yıl)	148	148	148
Açıklama				
<b>10</b>	PG 1.2.10. Bakımı yapılacak park ve yeşil alanların yüzölçümü (m2/yıl)	450.000	450.000	450.000
Açıklama				
<b>11</b>	PG 1.2.11. Ören Mesire Alanı yapım işinin tamamlanma oranı	0	%25	%25
Açıklama				

Faaliyetler	Kaynak İhtiyacı (t+1) (TL)		
	Bütçe	BütçeDışı	Toplam
<b>1</b> 1.2.1. Yeni park ve yeşil alanların yapılması.	1.500.000,00		1.500.000,00
<b>2</b> 1.2.3. Yapılacak Park ve Alanlara Dikilecek Ağaçlar	500.000,00		500.000,00
<b>3</b> 1.2.4. Yapılacak Park ve Alanlara Dikilecek Çalılar	150.000,00		150.000,00
<b>4</b> 1.2.5. Yapılacak Park ve Alanlara Dikilecek Mevsimlik Çiçek, Yer Örtüsü ve Sarılıcı bitkiler	300.000,00		300.000,00
<b>5</b> 1.2.6. Yapılacak Park ve Alanlara Dikilecek Soğanlı Bitkiler	50.000,00		50.000,00
<b>6</b> 1.2.7. Yeni Yapılacak Parklarda Kullanılacak Mobilyalar	600.000,00		600.000,00
<b>7</b> 1.2.8. Yeşil Alan Düzenlemesi Yapılacak Meydan, Kavşak, Refüj ve Tretuvarlar	0,00		0,00
<b>8</b> 1.2.9. Bakımları yapılacak park ve yeşil alanlar	900.000,00		900.000,00
<b>9</b> 1.2.11. Ören Mesire Alanının Düzenlenmesi (İ.B.B. ile birlikte)	600.000,00		600.000,00
<b>Genel Toplam</b>	<b>4.600.000,00</b>		<b>4.600.000,00</b>

## PERFORMANS HEDEFİ TABLOSU

<b>İdare Adı</b>	Kemalpaşa Belediyesi
<b>Amaç</b>	A.2 Yaşam Kalitesinin Yükseltilmesi
<b>Hedef</b>	H.2.1 Yaşam Kalitesi Yüksek Yerleşimler
<b>Performans Hedefi</b>	Kentsel yerleşimin konfor ve kalitesini arttırmak.
<b>Açıklamalar</b>	

Performans Göstergeleri		2021	2022	2023
<b>1</b>	PG 2.1.1 İmar planı hazırlanan alanın büyüklüğü (ha)	100	100	100
Açıklama				
<b>2</b>	PG 2.1.2 Hazırlanacak jeolojik ve jeoteknik etüt raporu sayısı	10	10	10
Açıklama				
<b>3</b>	PG 2.1.3 Revizyonu yapılan alanın büyüklüğü (ha)	150	100	100
Açıklama				
<b>4</b>	PG 2.1.4 Uygulama imar planlarında değişiklik ihtiyaç ya da talebinin karşılanma oranı (%)	10	10	10
Açıklama				
<b>5</b>	PG2.1.5Kemalpaşa kent kimliği ve algısı ile ilgili olarak yapılan araştırma sayısı	1	1	1
Açıklama				

Faaliyetler	Kaynak İhtiyacı (t+1) (TL)		
	Bütçe	BütçeDışı	Toplam
<b>1</b> 2.1.1. Tüm mahallelerin 1/1.000 ölçekli imar planlarının yapılması.	800.000,00		800.000,00
<b>2</b> 2.1.2. Tüm mahallelerle ilgili 1/1.000 ölçekli imar planlarına esas jeolojik ve Jeoteknik etüt raporlarının hazırlanması.	800.000,00		800.000,00
<b>3</b> 2.1.3. İhtiyaç duyulan 1/1.000 ölçekli imar planı revizyonlarının yapılması.	700.000,00		700.000,00
<b>4</b> 2.1.4. İmar uygulamalarının yapılması.	500.000,00		500.000,00
<b>5</b> 2.1.5. Kemalpaşa kent kimliği ve algısı ile ilgili araştırmalar yapmak.	0		0
<b>Genel Toplam</b>	<b>2.800.000</b>		<b>2.800.000</b>

## PERFORMANS HEDEFİ TABLOSU

<b>İdare Adı</b>	Kemalpaşa Belediyesi
<b>Amaç</b>	A.2 Yaşam Kalitesinin Yükseltilmesi
<b>Hedef</b>	H.2.2 Ulaşım
<b>Performans Hedefi</b>	Kent içi ulaşımın kolay, ucuz, konforlu ve hızlı olmasına katkıda bulunmak.
<b>Açıklamalar</b>	

Performans Göstergeleri		2021	2022	2023
1	PG 2.2.1 İyileştirilen yaya yürüme alanlarının sayısı (adet/yıl)	100	100	100
Açıklama				
2	PG 2.2.2 İyileştirilen yaya yürüme alanlarının yüzölçümü (m2/yıl)	20.000	20.000	20.000
Açıklama				
3	PG 2.2.3 Çarşı Camii Meydanı yapım işinin tamamlanma oranı	0	50	0
Açıklama				
4	PG 2.2.4 Kırmızı bayrak alan yer sayısı (adet/yıl)	0	1	1
Açıklama				

Faaliyetler		Kaynak İhtiyacı (t+1) (TL)		
		Bütçe	BütçeDışı	Toplam
1	2.2.1. Yaya yürüme alanlarının iyileştirilmesi projesi.	1.000.000		1.000.000
2	2.2.4. Kırmızı Bayraklı tesis Yapılması	100.000		100.000
<b>Genel Toplam</b>		<b>1.100.000</b>		<b>1.100.000</b>

## PERFORMANS HEDEFİ TABLOSU

<b>İdare Adı</b>	Kemalpaşa Belediyesi
------------------	----------------------

<b>Amaç</b>	A.2 Yaşam Kalitesinin Yükseltilmesi
-------------	-------------------------------------

<b>Hedef</b>	H.2.3 Koruyucu ve Önleyici Sağlık Hizmetleri
--------------	--

<b>Performans Hedefi</b>	Koruyucu ve önleyici sağlık hizmetlerinin gelişimine katkıda bulunmak.
--------------------------	--

<b>Açıklamalar</b>	
--------------------	--

Performans Göstergeleri		2021	2022	2023
-------------------------	--	------	------	------

<b>1</b>	PG 2.3.1 Haşere ile mücadelede kullanılacak ilaç miktarı (ton/Yıl)	2	2	2
----------	--	---	---	---

Açıklama				
----------	--	--	--	--

<b>2</b>	PG2.3.2 Haşere ile mücadele konusunda gelen şikâyetlerin değerlendirilme oranı	100	100	100
----------	--	-----	-----	-----

Açıklama				
----------	--	--	--	--

<b>3</b>	PG 2.3.3 Hayvan Bakımevi İyileştirme Projesi uygulama oranı	50	50	0
----------	---	----	----	---

Açıklama				
----------	--	--	--	--

<b>4</b>	PG2.3.4 Kısırlaştırılan ve rehabilite edilen sokak hayvanı sayısı(adet/yıl)	600	600	600
----------	---	-----	-----	-----

Açıklama				
----------	--	--	--	--

<b>5</b>	PG 2.3.5 Hayvan Bakımevinin kapasitesi (adet/yıl)	65	70	70
----------	---	----	----	----

Açıklama				
----------	--	--	--	--

Faaliyetler		Kaynak İhtiyacı (t+1) (TL)		
		Bütçe	BütçeDışı	Toplam
<b>1</b>	2.3.1.Haşerelerin üreme alanlarını periyodik olarak denetlemek ve ilaçlama yapmak.	0,00		0,00
<b>2</b>	2.3.2. Hayvan bakımevinin iyileştirilmesi projesi.	0,00		0,00
<b>Genel Toplam</b>		<b>0,00</b>		<b>0,00</b>

## PERFORMANS HEDEFİ TABLOSU

<b>İdare Adı</b>	Kemalpaşa Belediyesi
<b>Amaç</b>	A.2 Yaşam Kalitesinin Yükseltilmesi
<b>Hedef</b>	H.2.4 Eğitim
<b>Performans Hedefi</b>	Yaşam boyu eğitimin gelişip güçlenmesini sağlamak.
<b>Açıklamalar</b>	

Performans Göstergeleri		2021	2022	2023
<b>1</b>	PG 2.4.1 Yapılan kreş sayısı (adet/yıl)	1	2	3
Açıklama				
<b>2</b>	PG 2.4.2 Yapılan kreşlerin hizmet vereceği çocuk sayısı (kişi/yıl)	37	100	150
Açıklama				
<b>3</b>	PG 2.4.3 Eğitim merkezi sayısı (adet/yıl)	1	1	1
Açıklama				
<b>4</b>	PG 2.4.4 Eğitim merkezlerinden yararlananların sayısı (kişi/yıl)	100	100	100
Açıklama				
<b>5</b>	PG 2.4.5. Eğitim merkezlerinde verilen eğitim konularının sayısı (adet/yıl)	10	15	20
Açıklama				
<b>6</b>	PG 2.4.6 Yaşam boyu öğrenme eğitimlerine katılanların sayısı (adet/yıl)	1.010	1.500	2.000
Açıklama				
<b>7</b>	PG 2.4.7 Yaşam boyu öğrenme eğitimlerini bitirenlerin sayısı (adet/yıl)	1.000	1.400	1.800
Açıklama				
<b>8</b>	PG 2.4.8 Yaşam boyu öğrenme eğitim süreleri (saat/yıl)	32	32	46
Açıklama				

Faaliyetler	Kaynak İhtiyacı (t+1) (TL)		
	Bütçe	BütçeDışı	Toplam
<b>1</b> 2.4.1.Kemalpaşa merkez, Ulucak, Armutlu, Ören, Bağyurdu, Halilbeyli ve Örnekköy mahallelerinde kreş yapılması ve işletilmesi	3.000.000		3.000.000
<b>2</b> 2.4.2.Eğitim merkezi hizmetlerinin geliştirilerek artırılması	7.500.000		7.500.000
<b>Genel Toplam</b>	<b>10.500.000</b>		<b>10.500.000</b>

## PERFORMANS HEDEFİ TABLOSU

<b>İdare Adı</b>	Kemalpaşa Belediyesi
<b>Amaç</b>	A.2 Yaşam Kalitesinin Yükseltilmesi
<b>Hedef</b>	H.2.5. Konut
<b>Performans Hedefi</b>	Sağlıklı yapılaşmayı sağlamak.
<b>Açıklamalar</b>	

Performans Göstergeleri		2021	2022	2023
1	PG 2.5.1 Atatürk Mahallesi kentsel dönüşüm faaliyetleri tamamlanma oranı	25	0	0
Açıklama				
2	PG 2.5.2 Soğukpınar Mahallesi kentsel dönüşüm faaliyetleri tamamlanma oranı	25	0	0
Açıklama				
3	PG 2.5.3 İmar mevzuatı uyarınca denetlenen yapı sayısı (adet/yıl)	102	100	100
Açıklama				
4	PG2.5.4 İmar mevzuatı uyarınca hakkında encümen kararı alınan yapı sayısı	70	30	30
Açıklama				
5	PG2.5.5 İmar mevzuatı uyarınca paracezası verilen yapı sayısı (adet/yıl)	70	30	30
Açıklama				
6	PG 2.5.6 İmar mevzuatı uyarınca mühürlenmiş yapı sayısı (adet/yıl)	70	30	30
Açıklama				

Faaliyetler	Kaynak İhtiyacı (t+1) (TL)		
	Bütçe	Bütçe Dışı	Toplam
1 2.5.1. Atatürk ve Soğukpınar mahallelerindeki riskli alanda kentsel dönüşüm projelerinin yapılması	0,00		0,00
2 2.5.2. İmar mevzuatı uyarınca yapılan denetim hizmetlerinin geliştirilmesi.	0,00		0,00
<b>Genel Toplam</b>	<b>0,00</b>		<b>0,00</b>

## PERFORMANS HEDEFİ TABLOSU

<b>İdare Adı</b>	Kemalpaşa Belediyesi
<b>Amaç</b>	<b>A.2 Yaşam Kalitesinin Yükseltilmesi</b>
<b>Hedef</b>	<b>H.2.6. Kentsel Esenlik ve Güvenlik</b>
<b>Performans Hedefi</b>	Kentteki esenlik ve güvenliğin sağlanmasına katkıda bulunmak.
<b>Açıklamalar</b>	

Performans Göstergeleri		2021	2022	2023
<b>1</b>	PG 2.6.1 Belediye zabıtası tarafından denetlenen işyeri sayısı (adet/yıl)	614	800	900
Açıklama				
<b>2</b>	PG2.6.2 Faaliyetten menedilen işyeri, seyyar satıcı ve dilenci sayısı(adet/yıl)	134	140	130
Açıklama				
<b>3</b>	PG 2.6.3 Kaldırılan afiş ve reklam panosu sayısı (adet/yıl)	136	80	70
Açıklama				
<b>4</b>	PG 2.6.6 Temizlik hizmeti verilen konteyner sayısı (adet/yıl)	200	200	200
Açıklama				

Faaliyetler	Kaynak İhtiyacı (t+1) (TL)		
	Bütçe	BütçeDışı	Toplam
<b>1</b> 2.6.1. Zabıta denetim hizmetlerinin geliştirilmesi.	0,00		0,00
<b>2</b> 2.6.6. Temizlik hizmetlerinin geliştirilmesi	1.400.000		1.400.000
<b>Genel Toplam</b>	<b>1.400.000</b>		<b>1.400.000</b>

## PERFORMANS HEDEFİ TABLOSU

<b>İdare Adı</b>	Kemalpaşa Belediyesi
<b>Amaç</b>	<b>A.3 Üretimden Yana Olmak</b>
<b>Hedef</b>	<b>H.3.1. Sanayi Üretimin Desteklenmesi</b>
<b>Performans Hedefi</b>	Sanayinin gelişip güçlenmesini sağlamak amacıyla katkıda bulunmak.
<b>Açıklamalar</b>	

Performans Göstergeleri		2021	2022	2023
1	PG 3.1.1 Düzenlenen ortak eğitim sayısı (adet/yıl)	1	12	15
Açıklama				
2	PG 3.1.2 Ortak eğitimlere konu olan mesleki alanı sayısı (adet/yıl)	1	10	10
Açıklama				
3	PG 3.1.3 Düzenlenen ortak eğitime katılan kişi sayısı (kişi/yıl)	50	600	750
Açıklama				

Faaliyetler	Kaynak İhtiyacı (t+1) (TL)			
	Bütçe	Bütçe Dışı	Toplam	
1	3.1.1.Sanayi sektörünün ihtiyaç duyduğu meslek alanlarına yönelik sanayiciler ve İzmir Büyükşehir Belediyesi ile birlikte düzenlenecek ortak eğitim projesi	50.000		50.000
<b>Genel Toplam</b>		<b>50.000</b>		<b>50.000</b>



## PERFORMANS HEDEFİ TABLOSU

<b>İdare Adı</b>	Kemalpaşa Belediyesi
<b>Amaç</b>	<b>A.3. Üretimden Yana Olmak</b>
<b>Hedef</b>	<b>H.3.2. Tarımsal Üretimle Kırsalın Canlandırılması</b>
<b>Performans Hedefi</b>	Tarımsal üretimi destekleyerek kırsalın canlanmasını sağlamak.
<b>Açıklamalar</b>	

Performans Göstergeleri		2021	2022	2023
1	PG3.2.1 Meyve Entegre İşleme Tesisi ve Soğuk Hava Deposu yapım işinin tamamlanma oranı (%/yıl)	0	0	0
Açıklama				
2	PG 3.2.2 Kompost Gübre Tesisi yapım işinin tamamlanma oranı (%/yıl)	0	0	0
Açıklama				
3	PG3.2.3 Halilbeyli Entegre Et İşleme Tesisi ve Soğuk Hava Deposu yapım	0	60	0
Açıklama				
4	PG3.2.4 Halilbeyli Tarıma Dayalı İhtisas Organize Sanayi Bölgesi'ne verilecek katkının gerçekleşme oranı	20	20	20
Açıklama				
5	PG 3.2.5 Canlı Hayvan Pazarı yapım işinin tamamlanma oranı (%/yıl)	0	40	0
Açıklama				
6	PG 3.2.6 Desteklenen kooperatif sayısı (adet/yıl)	15	15	20
Açıklama				
7	PG 3.2.7 Desteklenen kooperatiflerdeki ortak sayısı (sayı/yıl)	4.000	4.500	6.000
Açıklama				
8	PG 3.2.8 Kiraz, zeytin, bal gibi tarımsal ürünlerin üretimiyle elde edilen kazancı arttırmak amacıyla düzenlenen etkinlik sayısı (adet/yıl)	5	5	5
Açıklama				
9	PG3.2.9 Kiraz, zeytin, bal gibi tarımsal ürünlerin üretimiyle elde edilen kazancı arttırmak amacıyla düzenlenen etkinliklere katılanların sayısı (kişi/yıl)	15.000	15.000	20.000
Açıklama				
10	PG3.2.10 9 Kiraz, zeytin, bal gibi tarımsal ürünlerin üretimiyle elde edilen kazancı arttırmak amacıyla düzenlenen etkinliklerin İzmir yazılı basınında haber olarak yer alma sayısı (adet/yıl)	5	5	5
Açıklama				
11	PG3.2. 9 Kiraz, zeytin, bal gibi tarımsal ürünlerin üretimiyle elde edilen kazancı arttırmak amacıyla düzenlenen etkinliklerin belediye dışı sosyal medya mecralarında haber olarak yer alma sayısı (adet/yıl)	5	5	5
Açıklama				
12	PG 3.2.12 Yapılan kiraz alım yeri sayısı (sayı/yıl)	1	0	1
Açıklama				
13	PG 3.2.13 Üretici/Köylü pazarında satış yapan üretici sayısı (sayı/yıl)	50	50	50
Açıklama				
14	PG 3.2.14 Pazarda satışı yapılan yerli ürün sayısı (adet/yıl)	15	20	20
Açıklama				

Faaliyetler	Kaynak İhtiyacı (t+1) (TL)		
	Bütçe	Bütçe Dışı	Toplam
1	3.2.8.Bağyurdu Mahallesine kiraz alım yeri yapılması.	3.500.000	3.500.000
2			
<b>Genel Toplam</b>	<b>3.500.000</b>		<b>3.500.000</b>

### PERFORMANS HEDEFİ TABLOSU

<b>İdare Adı</b>	Kemalpaşa Belediyesi
------------------	----------------------

<b>Amaç</b>	A.3. Üretimden Yana Olmak
-------------	---------------------------

<b>Hedef</b>	H.3.3. İşsizliğin ve Yoksulluğun Azaltılması
--------------	--

<b>Performans Hedefi</b>	İşsizliğin ve yoksulluğun azalmasına katkıda bulunmak.
--------------------------	--

<b>Açıklamalar</b>	
--------------------	--

Performans Göstergeleri	2021	2022	2023
-------------------------	------	------	------

1	PG 3.3.1 İş başvurusu yapan kişi sayısı (kişi/yıl)	2.305	7.500	8.600
---	--	-------	-------	-------

<b>Açıklama</b>	
-----------------	--

2	PG 3.3.2 İşe yerleştirilen kişi sayısı (kişi/yıl)	1.135	3.700	4.500
---	---	-------	-------	-------

<b>Açıklama</b>	
-----------------	--

Faaliyetler	Kaynak İhtiyacı (t+1) (TL)			
	Bütçe	Bütçe Dışı	Toplam	
1	3.3.1. Meslek kurslarının düzenlenmesi ve insan kaynakları danışmanlığı yapılması. (başta İzmir Büyükşehir Belediyesi Meslek Fabrikası, İŞKUR ve Sanayicilerle kurulacak işbirliği çerçevesinde)	50.000		50.000
<b>Genel Toplam</b>	<b>50.000</b>		<b>50.000</b>	

## PERFORMANS HEDEFİ TABLOSU

<b>İdare Adı</b>	Kemalpaşa Belediyesi
<b>Amaç</b>	<b>A.4</b> Toplumsal İlişkilerin Geliştirilip Güçlendirilmesi
<b>Hedef</b>	<b>H.4.1.</b> Katılımcı ve Çoğulcu Demokrasi
<b>Performans Hedefi</b>	Tüm toplum kesimlerinin belediye yönetimine aktif katılımını sağlamak.
<b>Açıklamalar</b>	

Performans Göstergeleri		2021	2022	2023
<b>1</b>	PG 4.1.1 Kemalpaşa Kent Konseyi katılımcı sayısı (kişi/yıl)	0	30	35
Açıklama				
<b>2</b>	PG 4.1.2 Kemalpaşa Kent Konseyi tarafından düzenlenen etkinlik sayısı (adet/yıl)	0	3	3
Açıklama				
<b>3</b>	PG 4.1.3 Kemalpaşa Kent Konseyi tarafından düzenlenen genel kurul sayısı (adet/yıl)	0	2	2
Açıklama				
<b>4</b>	PG 4.1.4 Kent Konseyi kapsamında kurulan meclis sayısı (adet/yıl)	0	5	5
Açıklama				
<b>5</b>	PG4.1.5Kent Konseyi kapsamında kurulan çalışma grubu sayısı(adet/yıl)	0	5	6
Açıklama				
<b>6</b>	PG4.1.6 Kemalpaşa Belediye Meclisine sunulan öneri sayısı(adet/yıl)	0	5	5
Açıklama				
<b>7</b>	PG4.1.7Kemalpaşa Belediye Meclisince kabul edilen öneri sayısı(adet/yıl)	0	2	2
Açıklama				
<b>8</b>	PG4.1.8 Sivil toplumun gelişmesi amacıyla gerçekleştirilen ulusal yada uluslararası projelerde birlikte çalışılan sivil toplum kuruluşu sayısı(adet/yıl)	1	1	1
Açıklama				
<b>9</b>	PG4.1.9 Belediye ye ait tesislerin sivil toplum kuruluşlarına kullanılması yöntemiyle desteklenen sivil toplum kuruluşu sayısı(adet/yıl)	5	6	6
Açıklama				
<b>10</b>	PG4.1.10 Mülteci, göçmen ve sığınmacılarla ilgili olarak geliştirilip uygulanan proje sayısı(adet/yıl)	0	2	2
Açıklama				
<b>11</b>	PG 4.1.11 Yardım yapılan mülteci, göçmen ve sığınmacı sayısı (kişi/yıl)	0	20	25
Açıklama				
<b>12</b>	PG 4.1.12 Mülteci, göçmen ve sığınmacılar için düzenlenen eğitim sayısı (kişi/yıl)	0	4	4
Açıklama				
<b>13</b>	PG4.1.13Mülteci, göçmen ve sığınmacılar için düzenlenen eğitimlere katılan sayısı (Kişi/yıl)	0	80	80
Açıklama				
<b>14</b>	PG 4.1.14 Kemalpaşa Çocuk Köyü yapım işinin gerçekleştirilme oranı	0	0	0
Açıklama				

15	PG 4.1.15 Kemalpaşa Çocuk Köyü çalışmalarına katılan çocuk sayısı (kişi/yıl)	0	200	200
Açıklama				
16	PG 4.1.16 Kemalpaşa Çocuk Köyü tarafından gerçekleştirilen etkinlik sayısı (adet/yıl)	0	10	10
Açıklama				
17	PG 4.1.17 Kemalpaşa Çocuk Köyü'nde gerçekleştirilen etkinlik türü/konusu sayısı (adet/yıl)	0	6	6
Açıklama				
18	PG 4.1.18 Derneklerle birlikte düzenlenen etkinlik sayısı (adet/yıl)	5	6	6
Açıklama				
19	PG4.1.19 Derneklerle birlikte düzenlenen etkinliklere katılan dernek sayısı (adet/yıl)	5	6	6
Açıklama				
20	PG 4.1.20 Derneklerle birlikte düzenlenen etkinliklere katılan kişi sayısı (kişi/yıl)	150	200	250
Açıklama				

Faaliyetler	Kaynak İhtiyacı (t+1) (TL)			
	Bütçe	Bütçe Dışı	Toplam	
1	4.1.1.Kemalpaşa Kent Konseyi'nin çalışmalarına yardımcı olunması	100.000		100.000
2	4.1.2. Sivil toplum kuruluşlarının desteklenmesi.	100.000		100.000
3	4.1.3.Kemalpaşa'da yaşayan ve çalışan göçmen, mülteci ve sığınmacılarla ilgili sosyal destek ve uyumla ilgili politika, strateji ve uygulamaların geliştirilmesi.	50.000		50.000
4	4.1.4.Kemalpaşa Çocuk Köyü'nün kurulması ve işletilmesi.	0		0
5	4.1.5.Kent kültürünün ve aidiyetinin gelişmesi için kültür ve dayanışma dernekleri ile birlikte ortak etkinlikler düzenlemek.	100.000		100.000
<b>Genel Toplam</b>		<b>350.000</b>		<b>350.000</b>

## PERFORMANS HEDEFİ TABLOSU

<b>İdare Adı</b>	Kemalpaşa Belediyesi
<b>Amaç</b>	A.4 Toplumsal İlişkilerin Geliştirilip Güçlendirilmesi
<b>Hedef</b>	H.4.2. Kent Hakkı Boyutunda Katılımı Bütçe
<b>Performans Hedefi</b>	Mahalle halkının kendi mahalleleriyle ilgili konularda söz sahibi olmasını sağlamak.
<b>Açıklamalar</b>	

Performans Göstergeleri		2021	2022	2023
1	PG 4.2.1 Belirlenen yaşam kalitesi göstergelerinin sayısı (adet/yıl)	0	6	7
Açıklama				
2	PG 4.2.2 Dezavantajlı gruplara yönelik etkinlik sayısı (adet/yıl)	5	20	25
Açıklama				
3	PG4.2.3 Dezavantajlı gruplar için düzenlenen etkinliklere katılan sayısı (kişi/yıl)	100	600	750
Açıklama				
4	PG4.2.4Dezavantajlıgruplarkapsamındayardımyapılankişisayısı(kişi/yıl)	50	1000	1500
Açıklama				
5	PG 4.2.5 Yapılan çok amaçlı mahalle (düğün, toplantı vb.) salonu sayısı (adet/yıl)	0	1	1
Açıklama				
6	PG 4.2.6 Sosyal yardımlardan dağıtımı yapılan mal çeşitisi sayısı (adet/yıl)	70	80	90
Açıklama				
7	PG 4.2.7 Sosyal yardımlardan yararlananların kişi ve ailelerin sayısı (adet/yıl)	750	1000	1250
Açıklama				
8	PG4.2.8Sosyal Yardımlarla ilgili şikayetlerin sayısı(adet/yıl)	400	300	200
Açıklama				

Faaliyetler	Kaynak İhtiyacı (t+1) (TL)		
	Bütçe	Bütçe Dışı	Toplam
1	4.2.1.Kentin değişik bölge,semt ve mahallelerinin gelişmişlik düzeylerini gösteren yaşam kalitesi göstergelerinin belirlenerek belediye hizmet ve yatırımlarının gerçekleştirilmesinde kullanılması.	0	0
2	4.2.2.Gelir ve gider bütçesi ile ilgili kararlarda kadın, engelli, çalışan çocuk ve gençler, yaşlılar, romanlar, mülteci, göçmen ve sığınmacılar, dar gelirli kesimler ve yoksullar gibi dezavantajlı grupları gözeterek uygulamaların yapılması	0	0
3	4.2.3. Çok amaçlı mahalle (düğün, toplantı vb.) salonlarının yapılması.	0	0
4	4.2.4. Sosyal market hizmetlerinin geliştirilmesi.	700.000	700.000
<b>Genel Toplam</b>		<b>700.000</b>	<b>700.000</b>

## PERFORMANS HEDEFİ TABLOSU

<b>İdare Adı</b>	Kemalpaşa Belediyesi
<b>Amaç</b>	<b>A.4</b> Toplumsal İlişkilerin Geliştirilip Güçlendirilmesi
<b>Hedef</b>	<b>H.4.3.</b> Sosyal Dayanışma ve Destek
<b>Performans Hedefi</b>	Yardıma ihtiyaç duyan yoksul ve yoksunlarla dayanışmayı sağlayıp onları desteklemek.
<b>Açıklamalar</b>	

Performans Göstergeleri		2021	2022	2023
1	PG 4.3.1 Sosyal Yaşam Merkezi işinin gerçekleştirilme oranı	20	20	20
Açıklama				
2	PG 4.3.2 Aynı ve nakdi yardım yapılan yoksul ve yoksun sayısı (kişi/yıl)	1.300	2.000	2.500
Açıklama				
3	PG 4.3.3 Yardım yapılan öğrenci sayısı (kişi/yıl)	70	80	100
Açıklama				
4	PG 4.3.4 Yardım yapılan eğitim kurumu sayısı (kişi/yıl)	12	15	15
Açıklama				
5	PG 4.3.5 Malzeme yardımı yapılan ihtiyaç sahibi engelli sayısı (kişi/yıl)	25	40	45
Açıklama				
6	PG 4.3.6 Taziye hizmeti verilen cenaze sahibi kişi sayısı (kişi/yıl)	120	130	150
Açıklama				
7	PG 4.3.7 Kadına yönelik özel gün ve haftalarda düzenlenecek etkinlik sayısı (adet/yıl)	4	4	4
Açıklama				
8	PG 4.3.8 Kadına yönelik özel gün ve haftalarda düzenlenen etkinliklere katılanların sayısı (kişi/yıl)	500	1.500	1.750
Açıklama				
9	PG 4.3.9 Kadınlar için düzenlenecek gezilere katılan kişi sayısı (kişi/yıl)	0	700	800
Açıklama				
10	PG4.3.10 Gençlere yönelik özel gün ve haftalarda düzenlenecek etkinlik sayısı (adet/yıl)	5	30	30
Açıklama				
11	PG4.3.11Gençlere yönelik özel gün ve haftalarda düzenlenen etkinliklere katılanların sayısı (kişi/yıl)	500	600	800
Açıklama				
12	PG 4.3.12 Gençler için düzenlenecek gezilere katılan kişi sayısı (kişi/yıl)	0	300	300
Açıklama				
13	PG 4.3.14 Evde bakım hizmetlerinde çalışan gönüllü sayısı (kişi/yıl)	0	30	35
Açıklama				
14	PG 4.3.15 Evde bakımı yapılan kişi sayısı (kişi/yıl)	0	20	25
Açıklama				

Faaliyetler		Kaynak İhtiyacı (t+1) (TL)		
		Bütçe	BütçeDışı	Toplam
1	4.3.1. Sosyal Yaşam Merkezi Projesi.	50.000		50.000
2	4.3.2. Yoksul ve yoksunlara aynı ve nakdi yardım yapılması.	300.000		300.000

3	4.3.3. İhtiyaç sahibi öğrencilere yardım yapılması	200.000		200.000
4	4.3.4. Eğitim kurumlarına yardım yapılması.	200.000		200.000
5	4.3.5. İhtiyaç sahibi engellilere malzeme yardımı yapılması.	100.000		100.000
6	4.3.6. Cenazesi olan vatandaşlara taziye hizmeti verilmesi.	200.000		200.000
7	4.3.7. Kadın ve Aile Danışma-Eğitim Merkezi Projesi	50.000		50.000
8	4.3.8. Gençlik Merkezleri Projesi.	100.000		100.000
9	4.3.9. Gönüllüler tarafından gerçekleştirilecek evde bakım hizmetleri projesi.	50.000		50.000
<b>Genel Toplam</b>		<b>1.250.000</b>		<b>1.250.000</b>

## PERFORMANS HEDEFİ TABLOSU

<b>İdare Adı</b>	Kemalpaşa Belediyesi			
<b>Amaç</b>	A.5. Kamusal Müşterekleri Koruma ve Sahiplendirme			
<b>Hedef</b>	H.5.1. Çevre ve Doğal Değerler			
<b>Performans Hedefi</b>	Çevreyi ve doğal değerleri koruyup sahiplenmek.			
<b>Açıklamalar</b>				
<b>Performans Göstergeleri</b>		<b>2021</b>	<b>2022</b>	<b>2023</b>
<b>1</b>	PG 5.1.1 Kemalpaşa bitki ve hayvan varlıkları envanterinin hazırlanma oranı	0	50	50
Açıklama				
<b>2</b>	PG 5.1.2 Kentsel Katı Atık Toplama, Değerlendirme ve Bertaraf Tesisi yapım işinin tamamlanma oranı	0	100	0
Açıklama				
<b>3</b>	PG 5.1.3 Nif Kalesi Teleferik ve Tesisleri yapım işinin tamamlanma oranı	0	0	100
Açıklama				
<b>4</b>	PG 5.1.4 Cam seyir terası yapım işinin tamamlanma oranı	0	100	0
Açıklama				
<b>5</b>	PG 5.1.5 Yürüyüş parkurlarının hazırlanması işinin tamamlanma oranı	20	25	40
Açıklama				
<b>6</b>	PG5.1.6Yürüyüşparkurlariharitasının hazırlanması işinin tamamlanma oranı	0	0	100
Açıklama				
<b>7</b>	PG 5.1.7 Yürüyüş parkurları haritasının baskı sayısı (adet/yıl)	0	0	5000
Açıklama				
<b>8</b>	PG5.1.8 Kemalpaşa Ekoturizm Master Planı'nın hazırlanması işinin tamamlanma oranı	0	50	50
Açıklama				
<b>9</b>	PG5.1.9 Kemalpaşa Ekoturizm Master Planı hazırlıklarına katılan dış paydaş sayısı (kişi/yıl)	0	25	25
Açıklama				
<b>10</b>	PG5.1.10 Kemalpaşa Ekoturizm Master Planı hazırlıkları için yapılan toplantı sayısı (adet/yıl)	0	10	10
Açıklama				
<b>11</b>	PG 5.1.11 Kemalpaşa Ekoturizm Master Planı baskı sayısı (adet/yıl)	0	0	500
Açıklama				
<b>12</b>	PG 5.1.12 Yapılan çevre koruma denetimi sayısı (adet/yıl)	350	400	400
Açıklama				
<b>13</b>	PG 5.1.13 Çevre koruma denetimiyle ilgili olarak hakkında işlem yapılan kişi ve kurum sayısı (adet/yıl)	20	20	20
Açıklama				
<b>14</b>	PG5.1.14 Çevre koruma denetimleriyle ilgili encümen kararı sayısı(adet/yıl)	10	10	10
Açıklama				
<b>15</b>	PG5.1.15 Yapılan çevre denetimleri sonucunda verilen para cezası miktarı (TL/yıl)	5.000	5.000	5.000
Açıklama				
<b>16</b>	PG 5.1.16 Yapılan ruhsat denetimi sayısı (adet/yıl)	341	315	320
Açıklama				



17	PG5.1.17 Ruhsat denetimi sonucunda hakkında işlem yapılan kişi ve kurum sayısı (adet/yıl)	21	85	90
Açıklama				
18	PG5.1.18 Yapılan ruhsat denetimiyle ilgili belediye encümeni kararı sayısı (adet/yıl)	10	65	70
Açıklama				
19	PG5.1.19Yapılan ruhsat denetimleri sonucunda verilen para cezası miktarı (TL/yıl)	14.125	380.000	400.000
Açıklama				
20	PG5.1.20 Gediz Havzası Belediyeler Birliğine katılan belediye sayısı (adet/yıl)	15	20	25
Açıklama				
21	PG 5.1.21 Oluşturulan örnek ekolojik yaşam alanı sayısı (adet/yıl)	1	1	1
Açıklama				
22	PG 5.1.22 Oluşturulan örnek ekolojik yaşam alanlarının kapsadığı alan (m2/yıl)	10.000	10.000	10.000
Açıklama				
23	PG5.1.23 Kemalpaşa Belediyesinin örnek ekolojik yaşam alanlarıyla birlikte düzenlediği etkinlik sayısı (adet/yıl)	5	10	15
Açıklama				
24	PG 5.1.24 Ekolojik yaşam alanlarıyla birlikte düzenlenen etkinliklere katılanların sayısı (kişi/yıl)	100	200	300
Açıklama				
25	PG 5.1.25 Halkın bilgilendirilmesi kapsamında kullanılan basılı ve görsel malzeme sayısı (adet/yıl)	5.000	5.000	5.000
Açıklama				
26	PG 5.1.26 Küresel iklim değişikliği, biyoçeşitlilik ve ekoloji konularında düzenlenecek bilgilendirme toplantısı sayısı (adet/yıl)	10	10	10
Açıklama				
27	PG 5.1.27 Küresel iklim değişikliği, biyoçeşitlilik ve ekoloji konularında düzenlenen bilgilendirme toplantılarına katılanların sayısı (kişi/yıl)	100	100	100
Açıklama				

Faaliyetler	Kaynak İhtiyacı (t+1) (TL)		
	Bütçe	Bütçe Dışı	Toplam
1	5.1.1. Kemalpaşa bitki ve hayvan varlıkları envanterinin hazırlanması.	0	0
2	5.1.3. Nif Kalesi Teleferik ve Tesisler Projesi.	500.000	500.000
3	5.1.5. Kemalpaşa yürüyüş rotaları projesi ile ilgili harita ile parkurların hazırlanması.	100.000	100.000
4	5.1.6.Kemalpaşa Ekoturizm Master Planının hazırlanması	0	0
5	5.1.7. Çevre koruma ve kontrol hizmetlerinin geliştirilmesi.	0	0
6	5.1.8. Ruhsat ve denetim hizmetlerinin geliştirilmesi.	150.000	150.000
7	5.1.9.Kemalpaşa'nın da içinde bulunduğu Gediz Havzasının korunması amacıyla başta İzmir Büyükşehir Belediyesi olmak üzere havza kapsamındaki il ve ilçe belediyeleri ile işbirliği yapmak, Gediz Havzası Belediyeler Birliği kuruluşuna katılmak.	0	0
8	5.1.10. Örnek ekolojik yaşam alanları oluşturulmasını desteklemek.	0	0
9	5.1.11. Küresel iklim değişikliği, biyoçeşitlilik ve ekoloji konularında toplumsal bilinci artıracak bilinçlendirme çalışmaları.	0	0
<b>Genel Toplam</b>		<b>750.000</b>	<b>750.000</b>

## PERFORMANS HEDEFİ TABLOSU

<b>İdare Adı</b>	Kemalpaşa Belediyesi
<b>Amaç</b>	<b>A.5.</b> Kamusal Müşterekleri Koruma ve Sahiplendirme
<b>Hedef</b>	<b>H.5.2.</b> Tarihi ve Arkeolojik Değerler
<b>Performans Hedefi</b>	Tarihi ve arkeolojik değerleri koruyup sahiplenmek.
<b>Açıklamalar</b>	

Performans Göstergeleri		2021	2022	2023
1	PG5.2.1 Tarihi ve arkeolojik kültür varlıkları envanterinin tamamlanma oranı	50	0	0
Açıklama				
2	PG 5.2.2 Restore edilecek yapı sayısı (adet/yıl)	1	1	1
Açıklama				
3	PG 5.2.3. Maddi destek sağlanan arkeolojik kazı sayısı (adet/yıl)	1	1	1
Açıklama				
4	PG 5.2.4 Koruma, canlandırma ve sağlıklılaştırma amacıyla yapı ve alan ölçeğinde yapılan uygulama sayısı (adet/yıl)	0	1	1
Açıklama				
5	PG 5.2.5 Koruma, canlandırma ve sağlıklılaştırma amacıyla yapı ve alan	0	250	250
Açıklama				

Faaliyetler	Kaynak İhtiyacı (t+1) (TL)			
	Bütçe	Bütçe Dışı	Toplam	
1	5.2.2. Kemalpaşa Çarşı Camii Restorasyonu	1.000.000		1.000.000
2	5.2.3. Arkeolojik kazı çalışmalarının desteklenmesi.	0		0
3	5.2.4. Yapı ve alan ölçeğinde koruma, canlandırma ve sağlıklılaştırma uygulamaları.	0		0
<b>Genel Toplam</b>		<b>1.000.000</b>		<b>1.000.000</b>

## PERFORMANS HEDEFİ TABLOSU

<b>İdare Adı</b>	Kemalpaşa Belediyesi
<b>Amaç</b>	<b>A.6. İyi Yönetim</b>
<b>Hedef</b>	<b>H.6.1.Daha Etkin Bir Kurumsal Yapı İçin Yönetim ve Hizmet Verimliliğinin Artırılması.</b>
<b>Performans Hedefi</b>	Kurumsal hizmetin verimliliğini artırmak.
<b>Açıklamalar</b>	

Performans Göstergeleri		2021	2022	2023
<b>1</b>	PG6.1.1 Yönetim ve organizasyon süreçlerinin geliştirilmesi amacıyla birim ölçeğindeki görev tanımlarının güncellenmesi oranı	50	0	0
Açıklama				
<b>2</b>	PG6.1.2 Yönetim ve organizasyon süreçlerinin geliştirilmesi amacıyla birim ölçeğindeki iş analizleriyle iş akış tablolarının tamamlanma oranı	50	0	0
Açıklama				
<b>3</b>	PG6.1.3 Yönetim ve organizasyon süreçlerinin geliştirilmesi amacıyla birim ölçeğindeki standart çalışma yönergesi sayısı (adet/yıl)	25	0	0
Açıklama				
<b>4</b>	PG 6.1.4 Yönetim ve organizasyon süreçlerinin geliştirilmesi amacıyla belediye ölçeğindeki yönetmeliklerin güncellenmesi oranı	50	0	0
Açıklama				
<b>5</b>	PG 6.1.5 Birimler arasında işbirliğiyle yapılan hizmet/proje sayısı	10	15	20
Açıklama				
<b>6</b>	PG 6.1.6 Kurulan mahalle hizmet birimi sayısı	3	4	0
Açıklama				
<b>7</b>	PG6.1.7 Kurulan mahalle hizmet birimlerinde hemşerilere sunulan belediye hizmeti sayısı (adet/yıl)	5	5	5
Açıklama				
<b>8</b>	PG6.1.8 Veri yönetimi ve güvenliği ile ilgili plan ve programların hazırlanması Oranı	0	0	0
Açıklama				
<b>9</b>	PG6.1.9 Kemalpaşa ilçesi ile ilgili her düzeyde derlenip analiz edilen veri seti Sayısı	10	15	20
Açıklama				
<b>10</b>	PG6.1.10 Kemalpaşa ilçesi ve belediye hizmetleri ile ilgili olarak hazırlanan değerlendirme raporu sayısı	0	2	2
Açıklama				
<b>11</b>	PG6.1.11 Strateji Geliştirme Müdürlüğü tarafından düzenlenen eğitim sayısı (adet/yıl)	0	5	6
Açıklama				
<b>12</b>	PG6.1.12 Stratejik planlama ve yönetimle ilgili eğitimlere katılacak personel sayısı (kişi/yıl)	0	200	220
Açıklama				
<b>13</b>	PG6.1.13 Stratejik planlama ve yönetim konusunda verilecek eğitimin süresi (saat/yıl)	0	5	5
Açıklama				

14	PG6.1.14 Stratejik planlama ve yönetim konusunda düzenlenen izlem eve değerlendirme raporu sayısı	0	2	2
Açıklama				

Faaliyetler	Kaynak İhtiyacı (t+1) (TL)		
	Bütçe	Bütçe Dışı	Toplam
1	6.1.1. Yönetim ve organizasyon süreçlerinin geliştirilmesi	0	0
2	6.1.2. Belediye hizmetlerinin kurum içi hizmet birimlerinin işbirliği içinde üretileceği çalışma ortamlarının yaratılması.	0	0
3	6.1.3. Mahalle Hizmet Birimleri Projesi	0	0
4	6.1.4. Bilgi işlem altyapısı ile veri yönetim ve güvenliğinin geliştirilip güçlendirilmesi	0	0
5	6.1.5. Kemalpaşa Bilgi Merkezi Projesi	0	0
6	6.1.6. Stratejik yönetim ve planlama eğitimleri	80.000	80.000
7	6.1.7. 2025-2029 Dönemi stratejik plan hazırlığı ile mevcut stratejik planın izleme ve değerlendirilmesi.	0	0
<b>Genel Toplam</b>		<b>80.000</b>	<b>80.000</b>

## PERFORMANS HEDEFİ TABLOSU

<b>İdare Adı</b>	Kemalpaşa Belediyesi
<b>Amaç</b>	A.6. İyi Yönetim
<b>Hedef</b>	H.6.2. Taşıt, Makine ve Hizmet Binalarının Etkin Kullanımı ve Geliştirilmesi
<b>Performans Hedefi</b>	Belediyeye ait taşıt, makine ve binaların etkin ve verimli kullanımını sağlamak.
<b>Açıklamalar</b>	

Performans Göstergeleri		2021	2022	2023
1	PG 6.2.1 Yeni yapılacak hizmet tesisi, bina ve depo sayısı (adet/yıl)	5	5	5
Açıklama				
2	PG6.2.2Bakım, onarım ve güçlendirme yapılacak hizmet tesisi, bina ve depo sayısı (adet/yıl)	20	20	20
Açıklama				
3	PG6.2.3 Belediye araç ve işmakinelere tamir, bakım ve onarımlarının tamamlanma oranı	100	100	100
Açıklama				
4	PG 6.2.4 Belediye araç ve iş makinelerinden bakım ve onarım ihtiyacı olmayan faal araç oranı	2	2	2
Açıklama				
5	PG6.2.5 Belediye araç ve iş makinelerine yapılan tamir, bakım ve onarım sayısı (adet/yıl)	550	500	500
Açıklama				
6	PG 6.2.6 Satın alınan araç ve iş makinesi sayısı (adet/yıl)	2	5	5
Açıklama				
7	PG 6.2.7 Yıl içerisinde temin edilecek akaryakıt miktarı (litre/yıl)	540.000	540.000	540.000
Açıklama				
8	PG 6.2.8 Yıl içerisinde temin edilecek yakacak miktarı (m <sup>3</sup> /yıl)	1.500.000	1.500.000	1.500.000
Açıklama				
9	PG 6.2.9 Kiralanan araç ve iş makinesi sayısı (adet/yıl)	31	20	20
Açıklama				

Faaliyetler	Kaynak İhtiyacı (t+1) (TL)			
	Bütçe	Bütçe Dışı	Toplam	
1	6.2.1. Yeni yapılacak hizmet tesisi, bina ve depo yapılması ( Ören mahallesine kapalı ve açık. Sinancılar mahallesine kapalı düğün salonu)	1.000.000		1.000.000
2	6.2.2.Bakım, onarım ve güçlendirme yapılacak hizmet tesisi, bina ve depo yapılması( Bağyurdu ve Ulucak düğün salonu bakım ve onarımı. Armutlu meydan pazaryerinin genişletilmesi ve üretici pazaryeri yapılması. Hizmet Tesisleri bakım onarımları)	1.800.000		1.800.000
3	6.2.3. Araç ve iş makinelerinin tamir ve bakım onarımı	3.740.000		3.740.000
4	6.2.7-8.Belediye birimlerinin ihtiyacı olan yakacak ve akaryakıtın temini.	15.000.000		15.000.000
5	6.2.6. Satın alınacak araç ve iş makinesi giderleri	2.000.000		2.000.000
6	6.2.9. Araç ve iş makinesi kiralama hizmetinin yürütülmesi.	4.000.000		4.000.000
<b>Genel Toplam</b>		<b>27.540.000</b>		<b>27.540.000</b>

## PERFORMANS HEDEFİ TABLOSU

<b>İdare Adı</b>	Kemalpaşa Belediyesi
<b>Amaç</b>	<b>A.6. İyi Yönetim</b>
<b>Hedef</b>	<b>H.6.3. Kurumsal Yönetim</b>
<b>Performans Hedefi</b>	Belediye örgütünün kurumsallaşmasını sağlamak.
<b>Açıklamalar</b>	

Performans Göstergeleri		2021	2022	2023
<b>1</b>	PG 6.3.1 Yılın ilk 3 aylık dönemde yapılacak toplam harcamanın oranı	25	25	25
Açıklama				
<b>2</b>	PG6.3.2 Yılın ikinci 3 aylık dönemde yapılacak toplam harcamanın oranı	25	25	25
Açıklama				
<b>3</b>	PG6.3.3 Yılın üçüncü 3 aylık dönemde yapılacak toplam harcamanın oranı	25	25	25
Açıklama				
<b>4</b>	PG6.3.4 Yılın dördüncü 3 aylık dönemde yapılacak toplam harcamanın oranı	25	25	25
Açıklama				
<b>5</b>	PG 6.3.5 2464 sayılı Kanuna göre tahsil edilen gelirlerin artış oranı	10	10	10
Açıklama				
<b>6</b>	PG 6.3.6 Bütçe dışı gelirlerin bütçe gelirlerine oranındaki artış	10	10	10
Açıklama				
<b>7</b>	PG 6.3.7 Denetlenecek mükellef sayısı (sayı/yıl)	16.000	17.000	18.000
Açıklama				
<b>8</b>	PG 6.3.8 Kemalpaşa Belediyesi ile ortağı olduğu şirketlere ait denetim raporlarının kamuoyuna duyurulma sayısı (adet/yıl)	2	2	2
Açıklama				
<b>9</b>	PG 6.3.9. Kişisel ve kurumsal eğitim ihtiyaç analizinin hazırlanması oranı	0	0	0
Açıklama				
<b>10</b>	PG 6.3.10 Birimlerden gelen kişisel ve kurumsal eğitim taleplerinin	30	35	40
Açıklama				
<b>11</b>	PG 6.3.11 Kişisel ve kurumsal eğitimlere katılacak personel sayısı (kişi/yıl)	200	200	200
Açıklama				
<b>12</b>	PG 6.3.12. Verilecek kişisel ve kurumsal eğitimin süresi (saat/yıl)	60	70	80
Açıklama				
<b>13</b>	PG 6.3.13 Taşınmazlarla ilgili envanter çalışmasının tamamlanma oranı	100	0	0
Açıklama				

Faaliyetler	Kaynak İhtiyacı (t+1) (TL)		
	Bütçe	BütçeDışı	Toplam
<b>1</b> 6.3.1. Kurumsal mali disiplin ve etkinlik.	0		0
<b>2</b> 6.3.2. Vergi kaçaklarının önlenerek tahakkuk ve tahsilat oranlarının artırılması	0		0
<b>3</b> 6.3.3. Kemalpaşa Belediyesi Sivil Saydamlık ve Denetim Projesi	0		0

4	6.3.4. Belediye çalışanlarının kişisel ve kurumsal eğitimleri ile ilgili Eğitim İhtiyaç Analizinin hazırlanması.	0		0
5	6.3.5. Kişisel ve kurumsal eğitim ve gelişime yönelik faaliyetlerin yönetilmesi	0		0
6	6.3.6. Belediye demirbaşlarıyla taşınmazlarının fiili envanterlerinin çıkarılması ile kira, satış ve kullanım stratejilerinin belirlenmesi projesi	0		0
<b>Genel Toplam</b>		<b>0</b>		<b>0</b>

## PERFORMANS HEDEFİ TABLOSU

<b>İdare Adı</b>	Kemalpaşa Belediyesi
<b>Amaç</b>	<b>A.6. İyi Yönetim</b>
<b>Hedef</b>	<b>H.6.4. Kurumsal İletişim, Halkla İlişkiler ve Hemşeri Memnuniyeti</b>
<b>Performans Hedefi</b>	Tanıtım, bilgilendirme ve değer vermek suretiyle halkın memnuniyetini sağlamak.
<b>Açıklamalar</b>	

Performans Göstergeleri		2021	2022	2023
<b>1</b>	PG 6.4.1 İzlenip raporlanan yerel ve ulusal gazete sayısı (adet/yıl)	9	9	9
Açıklama				
<b>2</b>	PG6.4.2 İzlenip raporlanan yerel ve ulusal internet sayfası ve portalı sayısı (adet/yıl)	9	22	22
Açıklama				
<b>3</b>	PG6.4.3 Yerel basın temsilcileriyle yapılan toplantı/görüşme sayısı (adet/yıl)	5	5	5
Açıklama				
<b>4</b>	PG6.4.4 Ulusal basın temsilcileriyle yapılan toplantı/görüşme sayısı (adet/yıl)	5	20	25
Açıklama				
<b>5</b>	PG6.4.5 Kemalpaşa Belediyesi ile ilgili haberlerin yerel basında yer alma sayısı (adet/yıl)	90	90	90
Açıklama				
<b>6</b>	PG6.4.6 Kemalpaşa Belediyesi ile ilgili haberlerin ulusal basında yer alma sayısı (adet/yıl)	90	90	90
Açıklama				
<b>7</b>	PG 6.4.7 Kemalpaşa Belediyesi ile ilgili haberlerin yerel ve ulusal televizyonlarda yayınlanma süresi (sn/yıl)	500	500	500
Açıklama				
<b>8</b>	PG6.4.8 Kemalpaşa Belediyesi ile bağlı birimlere ait internet sayfalarının üye sayısı (kişi/yıl)	4.000	6.000	8.000
Açıklama				
<b>9</b>	PG6.4.9 Kemalpaşa Belediyesi ve bağlı birimlere ait internet sayfalarının izlenme sayısı (adet/yıl)	150.000	600.000	650.000
Açıklama				
<b>10</b>	PG 6.4.10 Kemalpaşa Belediyesi Facebook sayfası üye sayısı (kişi/yıl)	10.000	15.000	20.000
Açıklama				
<b>11</b>	PG 6.4.11 Kemalpaşa Belediyesi Resmi Twitter hesabının takipçi sayısı (kişi/yıl)	2.000	10.000	12.500
Açıklama				
<b>12</b>	PG 6.4.12 Yapılan halk toplantısı sayısı (adet/yıl)	56	56	56
Açıklama				
<b>13</b>	PG 6.4.13 Yapılan halk toplantılarına katılanların sayısı (kişi/yıl)	12.200	11.000	12.000
Açıklama				
<b>14</b>	PG 6.4.14 Muhtarlarla yapılan toplantıların sayısı (adet/yıl)	5	12	12
Açıklama				



15	PG 6.4.15 Muhtarlarla yapılan toplantılara katılanların sayısı (kişi/yıl)	30	49	49
Açıklama				
16	PG6.4.16Sivil toplum kuruluşlarıyla meslek kuruluşu yönetici ve üyeleriyle yapılan toplantıların sayısı (adet/yıl)	3	12	12
Açıklama				
17	PG6.4.17 Sivil toplum kuruluşlarıyla meslek kuruluşu yönetici ve üyeleriyle yapılan toplantılara katılanların sayısı (kişi/yıl)	200	800	900
Açıklama				
18	PG 6.4.18 Bilgi edinme başvuru sayısı (adet/yıl)	200	250	300
Açıklama				
19	PG 6.4.19 Bilgi edinme yanıt sayısı (adet/yıl)	200	250	300
Açıklama				
20	PG 6.4.20 Bilgi edinme başvurularının yanıtlanma süresi (gün/yıl)	13	10	9
Açıklama				
21	PG 6.4.21 Belediyeye verilen dilekçe sayısı (adet/yıl)	450	480	500
Açıklama				
22	PG 6.4.22 Dilekçelere verilen yanıt sayısı (adet/yıl)	450	480	500
Açıklama				
23	PG 6.4.23 Dilekçelere verilen yanıtların süresi (gün/yıl)	2	6	5
Açıklama				

Faaliyetler		Kaynak İhtiyacı (t+1) (TL)		
		Bütçe	Bütçe Dışı	Toplam
1	6.4.1. Basın yayın takibi ve ilişkilerinin geliştirilmesi.	50.000		50.000
2	6.4.2. Kurumsal tanıtım hizmetlerinin yürütülmesi ve geliştirilmesi	200.000		200.000
3	6.4.3. Halkla ilişkiler hizmetlerinin geliştirilmesi	0		0
4	6.4.4. Tüm iletişim kanallarının (web sayfası, sosyal medya, kurumsal gazete, dergi, bülten vb.) etkin kullanımı suretiyle hemşeri memnuniyetinin artırılması.	150.000		150.000
<b>Genel Toplam</b>		<b>400.000</b>		<b>400.000</b>

**PERFORMANS HEDEFİ TABLOSU**

<b>İdare Adı</b>	Kemalpaşa Belediyesi
<b>Amaç</b>	<b>A.7</b> Kültür, Sanat, Spor
<b>Hedef</b>	<b>H.7.1</b> Kemalpaşa'nın, ulusal ve uluslararası alanda tanınıp bilinen bir kültür ve sanat merkezine dönüştürülmesi:
<b>Performans Hedefi</b>	Kemalpaşa'yı ulusal ve uluslararası alanda tanınıp bilinen bir kültür ve sanat merkezi haline getirmek.
<b>Açıklamalar</b>	

<b>Performans Göstergeleri</b>		<b>2021</b>	<b>2022</b>	<b>2023</b>
<b>1</b>	PG 7.1.1 Kemalpaşa Kent Müzesi ve Arşivi yapım işinin tamamlanma oranı	0	50	0
Açıklama				
<b>2</b>	PG7.1.2 Kemalpaşa Kent Müzesi ve Arşivinde barındırılan müzelik malzeme sayısı (adet/yıl)	0	0	100
Açıklama				
<b>3</b>	PG7.1.3 Kemalpaşa Kent Müzesi ve Arşivinde barındırılan kitapsayısı (adet/yıl)	0	0	1500
Açıklama				
<b>4</b>	PG7.1.4 Kemalpaşa Kent Müzesi ve Arşivinde barındırılan arşivlik belge sayısı (adet/yıl)	0	0	2500
Açıklama				
<b>5</b>	PG7.1.5 Kemalpaşa Kent Müzesi ve Arşivi tarafından düzenlenen etkinlik sayısı (adet/yıl)	0	0	5
Açıklama				
<b>6</b>	PG7.1.6 Kemalpaşa Kent Müzesi ve Arşivi tarafından düzenlenen etkinlikleri izleyen sayısı (kişi/yıl)	0	0	250
Açıklama				
<b>7</b>	PG7.1.7 Kemalpaşa Kent Müzesi ve Arşivini ziyaret edenlerin sayısı (kişi/yıl)	0	0	1000
Açıklama				
<b>8</b>	PG7.1.8 Kemalpaşa Kent Müzesi ve Arşivinden yararlanan araştırmacıların sayısı (kişi/yıl)	0	0	50
Açıklama				
<b>9</b>	PG7.1.9 Kemalpaşa Kent Müzesi ve Arşivi tarafından yayımlanan kitapsayısı (adet/yıl)	0	0	1
Açıklama				
<b>10</b>	PG 7.1.10 Kemalpaşa Kent Müzesi ve Arşivi tarafından düzenlenen etkinliklerle ilgili haberlerin ulusal basında yer alma sayısı (adet/yıl)	0	0	20
Açıklama				
<b>11</b>	PG 7.1.11 Kemalpaşa Atatürk ve Kurtuluş Savaşı Anı Evi yapım işinin tamamlanma oranı	0	0	50
Açıklama				
<b>12</b>	PG7.1.12 Kemalpaşa Atatürk ve Kurtuluş Savaşı Anı Evinde barındırılan müzelik malzeme sayısı (adet/yıl)	0	50	60

Açıklama				
13	PG7.1.13Kemalpaşa Atatürk ve Kurtuluş Savaşı Anı Evinde barındırılan kitap sayısı (adet/yıl)	0	100	150
Açıklama				
14	PG7.1.14 Kemalpaşa Atatürk ve Kurtuluş Savaşı Anı Evinde barındırılan arşivlik belge sayısı (adet/yıl)	0	30	30
Açıklama				
15	PG 7.1.15 Kemalpaşa Atatürk ve Kurtuluş Savaşı Anı Evi tarafından düzenlenen etkinlik sayısı (adet/yıl)	0	5	10
Açıklama				
16	PG 7.1.16 Kemalpaşa Atatürk ve Kurtuluş Savaşı Anı Evi tarafından düzenlenen etkinlikleri izleyen kişi sayısı (kişi/yıl)	0	250	500
Açıklama				
17	PG7.1.17Kemalpaşa Atatürk ve Kurtuluş Savaşı Anı Evi'ni ziyaret edenlerin sayısı (kişi/yıl)	0	500	1000
Açıklama				
18	PG7.1.18 Kemalpaşa Atatürk ve Kurtuluş Savaşı Anı Eviden yararlanan araştırmacıların sayısı (kişi/yıl)	0	35	50
Açıklama				
19	PG7.1.19Kemalpaşa Atatürk ve Kurtuluş Savaşı Anı Evi tarafından hazırlanan yayınların sayısı (adet/yıl)	0	1	2
Açıklama				
20	PG 7.1.20 Kemalpaşa Atatürk ve Kurtuluş Savaşı Anı Evi tarafından düzenlenen etkinliklerle ilgili haberlerin ulusal basında yer alma sayısı (adet/yıl)	0	100	150
Açıklama				
21	PG 7.1.21 Ulusal ve uluslararası düzeyde düzenlenen sergi, festival, konser, toplantı, gösteri, tiyatro, yarışma, fuar, kurs ve benzeri organizasyon sayısı (adet/yıl)	8	20	20
Açıklama				
22	PG 7.1.22 Ulusal ve uluslararası düzeyde düzenlenen sergi, festival, konser, toplantı,gösteri,tiyatro,yarışma,fuar,kurs ve benzeri organizasyona katılan kişi sayısı (adet/yıl)	5.000	10000	15000
Açıklama				
23	PG7.1.23Ulusal ve uluslararası düzeyde düzenlenen sergi, festival, konser, toplantı, gösteri, tiyatro, yarışma, fuar, kurs ve benzeri organizasyonlarla ilgili haberlerin ulusal basında yer alma sayısı(adet/yıl)	10	10	15
Açıklama				
24	PG7.1.24 Ulusal ve uluslararası düzeyde düzenlenen sergi,f estival, konser, toplantı, gösteri, tiyatro, yarışma, fuar, kurs ve benzeri organizasyonları izleyen kişi sayısı (adet/yıl)	2.000	3000	4000
Açıklama				
25	PG7.1.25Ulusal ve uluslararası düzeyde düzenlenen sergi, festival, konser, toplantı, gösteri, tiyatro, yarışma, fuar, kurs ve benzeri organizasyonlar nedeniyle yayınlanan kitap,dergi ve makalelerin sayısı(adet/yıl)	10	20	25
Açıklama				
26	PG 7.1.26 Cumhuriyet'in 100. Yılı nedeniyle düzenlenen etkinlik sayısı (adet/yıl)	0	0	15

Açıklama				
27	PG7.1.27 Cumhuriyet'in 100.Yılı nedeniyle düzenlenen etkinliğe katılan ülke sayısı (adet/yıl)	0	0	10
Açıklama				
28	PG7.1.28 Cumhuriyet'in 100.Yılı nedeniyle düzenlenen etkinliğe katılan kişi sayısı (adet/yıl)	0	0	15000
Açıklama				
29	PG 7.1.29 Cumhuriyet'in 100. Yılı nedeniyle düzenlenen etkinliklerle ilgili haberlerin ulusal ya da uluslararası basında yer alma sayısı (adet/yıl)	0	0	100
Açıklama				
30	PG7.1.30 Cumhuriyet'in 100. Yılı nedeniyle düzenlenen etkinliği izleyen kişi sayısı (adet/yıl)	0	0	40000
Açıklama				
31	PG7.1.31 Cumhuriyet'in 100.Yılı nedeniyle düzenlenen etkinlikler nedeniyle yayınlanan ulusal ya da uluslararası kitap, dergi ve makalelerin sayısı (adet/yıl)	0	0	50
Açıklama				
32	PG 7.1.32 Kurulan amatör koroların sayısı (adet/yıl)	2	0	0
Açıklama				
33	PG 7.1.33 Kurulan amatör korolara katılanların sayısı (adet/yıl)	50	0	0
Açıklama				
34	PG 7.1.34 Kurulan amatör koroların verdikleri konserlerin sayısı (adet/yıl)	3	10	10
Açıklama				
35	PG 7.1.35 Kurulan amatör koroların verdikleri konserleri izleyenlerin sayısı (kişi/yıl)	500	10.000	10.000
Açıklama				
36	PG7.1.36 Kültür, sanat ve bilimsel çalışma gibi alanlarda belediye adına yayınlanan kitap, dergi, broşür vb. sayısı (adet/yıl)	4	6	8
Açıklama				

Faaliyetler	Kaynak İhtiyacı (t+1) (TL)			
	Bütçe	Bütçe Dışı	Toplam	
1	7.1.1.Kemalpaşa Eski Askerlik Şubesinin Kent Müzesi ve Arşivi Olarak restorasyonunun Yapılması	5.000.000		5.000.000
2	7.1.2. Kemalpaşa Kent Müzesi ve Arşivi hizmetlerinin geliştirilmesi	50.000		50.000
3	7.1.3.Kemalpaşa Atatürk ve Kurtuluş Savaşı Anı Evinin kurulması	100.000		100.000
4	7.1.4. Kemalpaşa Atatürk ve Kurtuluş Savaşı Anı Evinin geliştirilmesi.	0		0
5	7.1.5.Türkiye Cumhuriyeti'nin 100.Kuruluş Yıldönümü etkinlikleri Çerçevesinde kültür, sanat ve spor etkinlikleri düzenlenmesi.	600.000		600.000
6	7.1.6.Ulusal ve uluslararası düzeyde sergi, festival, konser, toplantı, gösteri, tiyatro, yarışma, fuar, kurs ve benzeri organizasyonların yapılması	600.000		600.000
7	7.1.7.Gönüllü Türk Sanat Müziği ve Türk Halk Müziği korolarının kurulması.	0		0
8	7.1.8. Kültür, sanat ve bilimsel çalışmalara yönelik yayın faaliyetlerinin yapılması	50.000		50.000
<b>Genel Toplam</b>		<b>6.400.000</b>		<b>6.400.000</b>

**PERFORMANS HEDEFİ TABLOSU**

<b>İdare Adı</b>	Kemalpaşa Belediyesi
<b>Amaç</b>	A.7 Kültür, Sanat, Spor
<b>Hedef</b>	H.7.2.Kemalpaşa'daki yerel kültürün ulusal ve uluslararası boyutta gelişmesi
<b>Performans Hedefi</b>	Kemalpaşa'daki yerel kültürü ulusal ve ulusal boyutta geliştirmek.
<b>Açıklamalar</b>	

<b>Performans Göstergeleri</b>		<b>2021</b>	<b>2022</b>	<b>2023</b>
<b>1</b>	PG 7.1.1 Düzenlenecek Uluslararası Halk Kültürü Festivali Sayısı (adet/yıl)	0	1	1
Açıklama				
<b>2</b>	PG7.1.2 Düzenlenen Uluslararası Halk Kültürü Festivaline katılan ülke sayısı (adet/yıl)	0	7	8
Açıklama				
<b>3</b>	PG7.1.3 Düzenlenen Uluslararası Halk Kültürü Festivaline katılan kişi sayısı (adet/yıl)	0	150	200
Açıklama				
<b>4</b>	PG 7.1.4 Düzenlenen Uluslararası Halk Kültürü Festivali ile ilgili haberlerin ulusal ve uluslararası basında yer alma sayısı (adet/yıl)	0	20	25
Açıklama				
<b>5</b>	PG7.1.5 Düzenlenen Uluslararası Halk Kültürü Festivalini izleyen kişi sayısı (adet/yıl)	0	25.000	25.000
Açıklama				
<b>6</b>	PG 7.1.6 Düzenlenen Uluslararası Halk Kültürü Festivali nedeniyle yayımlanan ulusal ve uluslararası kitap, dergi ve makalelerin sayısı (adet/yıl)	0	15	20
Açıklama				

<b>Faaliyetler</b>	<b>Kaynak İhtiyacı (t+1) (TL)</b>		
	<b>Bütçe</b>	<b>Bütçe Dışı</b>	<b>Toplam</b>
<b>1</b> 7.1.2. Uluslararası Halk Kültürü Festivali	0		0
<b>Genel Toplam</b>	<b>0</b>		<b>0</b>

**PERFORMANS HEDEFİ TABLOSU**

<b>İdare Adı</b>	Kemalpaşa Belediyesi
<b>Amaç</b>	A.7 Kültür, Sanat, Spor
<b>Hedef</b>	H.7.3.Kemalpaşa'yı ulusal ve uluslar arası alanda önemli bir doğa sporları merkezi haline getirmek
<b>Performans Hedefi</b>	Kemalpaşa'yı uluslararası alanda önemli bir doğa sporları merkezi haline getirmek.
<b>Açıklamalar</b>	

<b>Performans Göstergeleri</b>		<b>2021</b>	<b>2022</b>	<b>2023</b>
<b>1</b>	PG 7.3.1 Desteklenen doğa sporu sayısı (adet/yıl)	6	6	10
Açıklama				
<b>2</b>	PG 7.3.2 Desteklenen doğa sporu kulübü/derneği sayısı (adet/yıl)	1	1	2
Açıklama				
<b>3</b>	PG 7.3.3 Desteklenen doğa sporcusu sayısı (adet/yıl)	200	250	400
Açıklama				
<b>4</b>	PG 7.3.4 Düzenlenecek Doğa Sporları Festivali sayısı (adet/yıl)	1	1	1
Açıklama				
<b>5</b>	PG7.3.5 Doğa Sporları Festivali kapsamındaki doğa sporu tür sayısı(adet/yıl)	4	4	5
Açıklama				
<b>6</b>	PG7.3.6 Doğa Sporları Festivaline katılan doğa sporcusu sayısı(kişi/yıl)	200	200	300
Açıklama				
<b>7</b>	PG7.3.7 Doğa Sporları Festivaline katılan izleyici sayısı (kişi/yıl)	100	100	200
Açıklama				
<b>8</b>	PG 7.3.8 Park orman macera parkuru yapım işinin tamamlanma oranı (%)	0	0	0
Açıklama				
<b>9</b>	PG 7.3.9 Yamaç paraşütü alanlarının düzenlenmesi işinin tamamlanma oranı	0	0	0
Açıklama				

<b>Faaliyetler</b>	<b>Kaynak İhtiyacı (t+1) (TL)</b>		
	<b>Bütçe</b>	<b>Bütçe Dışı</b>	<b>Toplam</b>
<b>1</b>	7.3.1. Doğa sporlarının desteklenmesi	30.000	30.000
<b>2</b>	7.3.2. Doğa Sporları Festivali	0	0
<b>3</b>	7.3.3. Park orman macera parkurunun düzenlenmesi	0	0
<b>4</b>	7.3.4. Yamaç paraşütü alanlarının düzenlenmesi	0	0
<b>Genel Toplam</b>		<b>30.000</b>	<b>30.000</b>

## PERFORMANS HEDEFİ TABLOSU

<b>İdare Adı</b>	Kemalpaşa Belediyesi
------------------	----------------------

<b>Amaç</b>	A.7 Kültür, Sanat, Spor
-------------	-------------------------

<b>Hedef</b>	H.7.4 Geniş toplum kesimlerinin spor yapmasını sağlayacak uygulamalar geliştirmek
--------------	---

<b>Performans Hedefi</b>	Herkesin spor yapması, yapabilmesi.
--------------------------	-------------------------------------

<b>Açıklamalar</b>	
--------------------	--

Performans Göstergeleri		2021	2022	2023
1	PG 7.4.1 Düzenlenen herkes için spor etkinliği sayısı (adet/yıl)	10	13	15
Açıklama				
2	PG 7.4.2 Düzenlenen herkes için spor etkinliklerine katılanların sayısı (adet/yıl)	600	6.000	7.000
Açıklama				
3	PG7.4.3Rekreasyon alanlarıyla yeşil alanlara yerleştirilen kondisyon aleti sayısı (adet/yıl)	10	10	10
Açıklama				
4	PG 7.4.4 İyileştirilen spor alanı sayısı (adet/yıl)	5	5	5
Açıklama				
5	PG 7.4.5 Yeni yapılan spor alanı sayısı (adet/yıl)	2	2	2
Açıklama				
6	PG7.4.6 Spora erişimi kısıtlı çocuk, genç ve yetişkinler için düzenlenen spor faaliyeti sayısı (adet/yıl)	7	40	50
Açıklama				
7	PG 7.4.7 Düzenlenen spor etkinliklerine katılan spora erişimi kısıtlı çocuk, genç ve yetişkin sayısı (kişi/yıl)	175	400	500
Açıklama				

Faaliyetler		Kaynak İhtiyacı (t+1) (TL)		
		Bütçe	Bütçe Dışı	Toplam
1	7.4.1. Herkes için spor etkinliklerinin desteklenmesi	0		0
2	7.4.3.Rekreasyon alanı ve yeşil alanlara kondisyon aletlerinin yerleştirilmesi ve mevcut olanların iyileştirilmesi.	300.000		300.000
3	7.4.5.Belediyeye ait spor alanlarının iyileştirilmesi ve yeni spor alanları yapılması.	1.000.000		1.000.000
4	7.4.7. Spora erişimi kısıtlı çocuk, genç ve yetişkinlere yönelik spor faaliyetlerinin yürütülmesi	0		0
<b>Genel Toplam</b>		1.300.000		1.300.000

## FAALİYET MALİYETLERİ TABLOSU

Ekonomik Kod		2023
1	Personel Giderleri	38.546.000
2	SGK Devlet Primi Giderleri	5.300.000
3	Mal ve Hizmet Alım Giderleri	30.900.000
4	Faiz Giderleri	0
5	Cari Transferler	1.500.000
6	Sermaye Giderleri	48.312.500
7	Sermaye Transferleri	0
8	Borç verme	0
<b>Toplam Bütçe Kaynak İhtiyacı</b>		<b>124.558.500</b>
<b>Bütçe Dışı Kaynak</b>	Döner Sermaye	0
	Diğer Yurt İçi	0
	Yurt Dışı	0
Toplam Bütçe Dışı Kaynak İhtiyacı		0
<b>Toplam Kaynak İhtiyacı</b>		<b>124.558.500</b>

### KEMALPAŞA BELEDİYESİ 2020-2024 DÖNEMİ STRATEJİK PLANI TOPLAM MALİYET TABLOSU İDARE PERFORMANS TABLOSU

AMAÇ	HEDEF	FAALİYET	KEMALPAŞA BELEDİYESİ	2023					
				BÜTÇE İÇİ		BÜTÇE DIŞI		TOPLAM	
				TL	PAY (%)	TL	PAY (%)	TL	PAY (%)
1			<b>ALTYAPININ GÜÇLENDİRİLMESİ</b>						
1	1		<b>ALTYAPI</b>						
1	1	1	Yeni imar yollarının yapılması.	14.600.000				14.600.000	
1	1	2	Yol bakım onarım ve yenileme çalışmalarının yapılması.	1.000.000				1.000.000	
1	1	3	İstinat duvarı yapımı.	1.312.500				1.312.500	
1	1	4	Meydan düzenlemeleri yapılması	-				-	
1	1	5	Atatürk Bulvarı üzerindeki Atatürk Anıtı çevresinin düzenlenmesi.	-				-	
1	1	6	Kentin alt ve üst yapısı ile ilgili bilgileri içeren veri tabanının hazırlanıp güncellenmesi.	-				-	
1	2		<b>YEŞİL ALTYAPI</b>						
1	2	1	Yeni park ve yeşil alanların yapılması.	1.500.000				1.500.000	
1	2	3	Yapılacak Park ve Alanlara Dikilecek Ağaçlar	500.000				500.000	
1	2	4	Yapılacak Park ve Alanlara Dikilecek Çalılar	150.000				150.000	
1	2	5	Yapılacak Park ve Alanlara Dikilecek Mevsimlik Çiçek, Yer Örtüsü ve Sarılıcı bitkiler	300.000				300.000	
1	2	6	Yapılacak Park ve Alanlara Dikilecek Soğanlı Bitkiler	50.000				50.000	
1	2	7	Yeni Yapılacak Parklarda Kullanılacak Mobilyalar	600.000				600.000	
1	2	8	Yeşil Alan Düzenlemesi Yapılacak Meydan, Kavşak, Refüj ve Tretuvarlar	-				-	
1	2	9	Bakımları yapılacak park ve yeşil alanlar	900.000				900.000	
1	2	11	Ören Mesire Alanının Düzenlenmesi (İ.B.B. ile birlikte)	600.000				600.000	
2									
2	1		<b>YAŞAM KALİTESİ YÜKSEK YERLEŞİMLER</b>						
2	1	1	Tümmahallelerin1/1.000ölçekliimarplanlarının yapılması.	800.000				800.000	
2	1	2	Tümmahallelerleilgili1/1.000ölçekliimarplanlarınaesas jeolojik ve Jeoteknik etüt raporlarının hazırlanması.	800.000				800.000	
2	1	3	İhtiyaç duyulan1/1.000 ölçekli imarplanı revizyonlarının yapılması.	700.000				700.000	
2	1	4	İmar uygulamalarının yapılması.	500.000				500.000	
2	1	5	Kemalpaşa kent kimliği ve algısı ile ilgili araştırmalar yapmak.	-				-	



2	2		<b>ULAŞIM</b>						
2	2	1	Yaya yürüme alanlarının iyileştirilmesi projesi.	1.000.000				1.000.000	
2	2	2	Çarşı Camii Meydanı Düzenlemesi	-				-	
2	2	4	Kırmızı Bayrak Tesis Yapılması	100.000				100.000	
2	3		<b>KORUYUCU VE ÖNLEYİCİ SAĞLIK HİZMETLERİ</b>						
2	3	1	Haşerelerin üreme alanlarını periyodik olarak denetlemek ve ilaçlama yapmak.	-				-	
2	3	2	Hayvan bakımevinin iyileştirilmesi projesi.	-				-	
2	4		<b>EĞİTİM</b>						
2	4	1	Mahallelere kreş yapılması ve işletilmesi	3.000.000				3.000.000	
2	4	2	Eğitim merkezi sayısının verdiği hizmetlerin geliştirilmesi suretiyle artırılması.	7.500.000				7.500.000	
2	4	3	Yaşam boyu öğrenme projesi	-				-	
2	5		<b>KONUT</b>						
2	5	1	Atatürk ve Soğukpınar mahallelerindeki riskli alanda kentsel dönüşüm projelerinin yapılması	-				-	
2	5	2	İmar mevzuatı uyarınca yapılan denetim hizmetlerinin geliştirilmesi.	-				-	
2	6		<b>KENTSEL ESENLIK VE GUVENLIK</b>						
2	6	1	Zabıta denetim hizmetlerinin geliştirilmesi	-				-	
2	6	6	Temizlik hizmetlerinin geliştirilmesi	1.400.000				1.400.000	
3			<b>ÜRETİMDEN YANA OLMAK</b>						
3	1		<b>SANAYİ ÜRETİMİNİN DESTEKLENMESİ</b>						
3	1	1	Sanayi sektörünün ihtiyaç duyduğu meslek alanlarına yönelik sanayiciler ve izmir büyükşehir belediyesi ile birlikte düzenlenecek ortak eğitim projesi	50.000				50.000	
3	2		<b>TARIMSAL ÜRETİMİLE KIRSALIN CANLANDIRILMASI</b>						
3	2	1	Yaş Meyve Entegre İşleme Tesisi ve Soğuk Hava Deposu Projesi	-				-	
3	2	2	Kompost Gübre Tesisi Projesi	-				-	
3	2	3	Halilbeyli Tarıma Dayalı İhtisas Organize Sanayi Bölgesi'nin Kuruluşuna Katılarak Destek Vermek.	-				-	
3	2	4	Canlı Hayvan Pazarı Kurulması.	-				-	
3	2	5	Bal üretim ve pazarlamasını arttırmaya yönelik kooperatif örgütlenmelerin desteklenmesi.	-				-	
3	2	6	Kiraz, zeytin, bal gibi tarımsal ürünlerin üretimiyle elde edilen kazancı arttırmak amacıyla etkinlikler(kongre, sempozyum,festivalvb.)düzenlemek	-				-	
3	2	12	Kiraz alım yerlerinin yapılması.	3.500.000				3.500.000	
3	3		<b>İŞSİZLİĞİN VE YOKSULLUĞUN AZALTILMASI</b>						
3	3	1	Meslek kurslarının düzenlenmesi ve insan kaynakları danışmanlığı yapılması. (İzmir Büyükşehir Belediyesi Meslek Fabrikası, İŞKUR ve sanayicilerle kurulacak işbirliği çerçevesinde)	50.000				50.000	
4			<b>KATILIMCI VE ÇOĞULCU DEMOKRASİ</b>						
4	1	1	Kemalpaşa Kent Konseyi'nin çalışmalarına yardımcı olunması	100.000				100.000	
4	1	2	Sivil toplum kuruluşlarının desteklenmesi	100.000				100.000	
4	1	3	Kemalpaşa'da yaşayan ve çalışan göçmen, mülteci ve sığınmacılarla ilgili sosyal destek ve uyumlu ilgili politika, strateji ve uygulamalarının geliştirilmesi	50.000				50.000	

4	1	4	Kemalpaşa Çocuk Köyü'nün kurulması ve işletilmesi.	-				-	
4	1	5	Kent kültürünün ve aidiyetinin gelişmesi için kültür ve dayanışma dernekleri ile birlikte ortak etkinlikler düzenlemek.	100.000				100.000	
4	2	<b>KENT HAKKI BOYUTUNDA KATILIMCI BÜTÇE</b>							
4	2	1	Kentin değişik bölge, semt ve mahalleleriyle ilgili yaşam kalitesi göstergelerinin belirlenmesi.	-				-	
4	2	2	Gelir ve gider bütçesi ile ilgili kararlarda kadın, engelli, çalışan çocuk ve gençler, yaşlılar, romanlar, mülteci, göçmen ve sığınmacılar, dar gelirli kesimler ve yoksullar gibi dezavantajlı grupları gözeterek uygulamaların yapılması	-				-	
4	2	3	Çok amaçlı mahalle (düğün, toplantı vb.)salonların yapılması.(İzmir Büyükşehir Belediyesi ile birlikte)	-				-	
4	2	4	Sosyal marketin geliştirilmesi	700.000				700.000	
4	3	<b>SOSYAL DAYANIŞMA VE DESTEK</b>							
4	3	1	Sosyal Yaşam Merkezi Projesi.	50.00				50.00	
4	3	2	Yoksul ve yoksullara ayni ve nakdi yardım yapılması	300.000				300.000	
4	3	3	İhtiyaç sahibi öğrencilere yardım yapılması	200.000				200.000	
4	3	4	Eğitim kurumlarına yardım yapılması	200.000				200.000	
4	3	5	İhtiyaç sahibi engellilere malzeme yardımı yapılması	100.000				100.000	
4	3	6	Cenazesi olan vatandaşlara taziye hizmeti verilmesi	200.000				200.000	
4	3	7	Kadın ve Aile Danışma-Eğitim Merkezi Projesi	50.000				50.000	
4	3	8	Gençlik Merkezleri Projesi	100.000				100.000	
4	3	9	Gönüllüler tarafından gerçekleştirilecek evde bakım hizmetleri projesi.	50.000				50.000	
5									
5	1	<b>ÇEVRE VE DOĞAL DEĞERLER</b>							
5	1	1	Kemalpaşa bitki ve hayvan varlıkları envanterinin hazırlanması	-				-	
5	1	2	Kentsel Katı Atık Toplama, Değerlendirme ve Bertaraf Tesisi Projesi.	-				-	
5	1	3	Nif Kalesi Teleferik ve Tesisler Projesi.	500.000				500.000	
5	1	4	Cam seyir terasının yapılması	-				-	
5	1	5	Kemalpaşa yürüyüş rotaları projesi ile ilgili harita ile parkurların hazırlanması	100.000				100.000	
5	1	6	Kemalpaşa Ekoturizm Master Planı'nın hazırlanması	-				-	
5	1	7	Çevre koruma ve kontrol hizmetlerinin geliştirilmesi	-				-	
5	1	8	Ruhsat ve denetim hizmetlerinin geliştirilmesi.	150.000				150.000	
5	1	9	Kemalpaşa'nın da içinde bulunduğu Gediz Havzası'nın korunması amacıyla başta İzmir Büyükşehir Belediyesi olmak üzere havza kapsamındaki il ve ilçe belediyeleri ile işbirliği yapmak, Gediz Havzası Belediyeler Birliği kuruluşuna katılmak	-				-	
5	1	10	Örnek ekolojik yaşam alanları oluşturulmasını desteklemek	-				-	
5	1	11	Küresel iklim değişikliği, biyo çeşitlilik ve ekolojik konularında toplumsal bilinci arttıracak farkındalık çalışmaları (İzmir Büyükşehir Belediyesi ile birlikte)	-				-	
5	2	<b>TARİHİ VE ARKEOLOJİK DEĞERLER</b>							
5	2	1	Kemalpaşa'daki tarihi ve arkeolojik kültür varlıkları envanterinin hazırlanması	-				-	
5	2	2	Tarihsel çevrenin iyileştirilmesi	1.000.000				1.000.000	
5	2	3	Arkeolojik kazı çalışmalarının desteklenmesi	-				-	
5	2	4	Yapı ve alan ölçeğinde koruma, canlandırma ve sağlıklılaştırma uygulamaları	-				-	

6	<b>İYİ YÖNETİM</b>							
6	1	<b>DAHA ETKİN BİR KURUMSAL YAPI İÇİN YÖNETİM VE HİZMET VERİMLİLİĞİN ARTTIRILMASI</b>						
6	1	1	Yönetim ve organizasyon süreçlerinin geliştirilmesi	-			-	
6	1	2	Belediye hizmetlerinin kurum içi hizmet birimlerinin işbirliği içinde üretileceği çalışma ortamlarının yaratılması	-			-	
6	1	3	Mahalle Hizmet Birimleri Projesi	-			-	
6	1	4	Bilgi işlem altyapısı ile veri yönetim ve güvenliğinin geliştirilip güçlendirilmesi	-			-	
6	1	5	Kemalpaşa Bilgi Merkezi Projesi	-			-	
6	1	6	Stratejik yönetim ve planlama eğitimleri	80.000			80.000	
6	1	7	2025-2029 Dönemi stratejik plan hazırlığı ile mevcut stratejik planın izleme ve değerlendirilmesi	-			-	
6	2	<b>TAŞIT, MAKİNE VE HİZMET BİNALARININ ETKİN KULLANIMI VE GELİŞTİRİLMESİ</b>						
6	2	1	Yeni yapılacak hizmet tesisi, bina ve depo yapılması ( Ören mahallesine kapalı ve açık. Sinancılar mahallesine kapalı düğün salonu)	1.000.000			1.000.000	
6	2	2	Bakım, onarım ve güçlendirme yapılacak hizmet tesisi, bina ve depo yapılması( Bağyurdu ve Ulucak düğün salonu bakım ve onarımı. Armutlu meydan pazaryerinin genişletilmesi.	1.800.000			1.800.000	
6	2	3	Araç ve iş makinelerinin tamir, ve bakım onarımı	3.740.000			3.740.000	
6	2	7	Belediye birimlerinin ihtiyacı olan yakacak ve akaryakıtın temini.	15.000.000			15.000.000	
6	2	6	Satın alınacak araç ve iş makinesi giderleri	2.000.000			2.000.000	
6	2	9	Araç ve iş makinesi kiralama hizmetinin yürütülmesi.	4.000.000			4.000.000	
6	3	<b>KURUMSAL YÖNETİM</b>						
6	3	1	Kurumsal mali disiplin ve etkinlik	-			-	
6	3	2	Vergi kaçaklarının önlenerek tahakkuk ve tahsilât oranlarının artırılması	-			-	
6	3	3	Kemalpaşa Belediyesi Sivil Saydamlık ve Denetim Projesi	-			-	
6	3	4	Belediye çalışanlarının kişisel ve kurumsal eğitimleri ile ilgili Eğitim İhtiyaç Analizinin hazırlanması.	-			-	
6	3	5	Kişisel ve kurumsal eğitim ve gelişime yönelik faaliyetlerin yönetilmesi	-			-	
6	3	6	Belediye demirbaşlarıyla taşınmazlarının fiili envanterlerinin çıkarılması ile kira, satış ve kullanım stratejilerinin belirlenmesi projesi	-			-	
6	4	<b>KURUMSAL İLETİŞİM, HALKLA İLİŞKİLER VE HEMŞERİ MEMNUNİYETİ</b>						
6	4	1	Basın yayın takibi ve ilişkilerinin geliştirilmesi	50.000			50.000	
6	4	2	Kurumsal tanıtım hizmetlerinin yürütülmesi ve geliştirilmesi	200.000			200.000	
6	4	3	Halkla ilişkiler hizmetlerinin geliştirilmesi	-			-	
6	4	4	Tüm iletişim kanallarının (websayfası, sosyal medya, kurumsal gazete, dergi, bülten vb.) etkin kullanımı suretiyle hemşeri memnuniyetinin artırılması	150.000			150.000	
7	<b>KÜLTÜR, SANAT VE SPOR</b>							
7	1	<b>KEMALPAŞA'NIN, ULUSAL VE ULUSLARARASI ALANDA TANINIP BİLİNEBİR KÜLTÜR VE SANAT MERKEZİNE DÖNÜŞTÜRÜLMESİ</b>						
7	1	1	Kemalpaşa Kent Müzesi ve Arşivi'nin kurulması	5.000.000			5.000.000	
7	1	2	Kemalpaşa Kent Müzesi ve Arşivi'nin geliştirilmesi	50.000			50.000	
7	1	3	Kemalpaşa Atatürk ve Kurtuluş Savaşı Anı Evi'nin kurulması	100.000			100.000	
7	1	4	Kemalpaşa Atatürk ve Kurtuluş Savaşı Anı Evi'nin geliştirilmesi	-			-	

7	1	5	Türkiye Cumhuriyeti'nin 100. Kuruluş Yıldönümü etkinlikleri çerçevesinde kültür, sanat ve spor etkinlikleri düzenlenmesi	600.000			600.000	
7	1	6	Ulusal ve uluslararası düzeyde sergi, festival, konser, toplantı, gösteri, tiyatro, yarışma, fuar, kurs ve benzeri organizasyonların yapılması	600.000			600.000	
7	1	7	Gözüllü Türk Sanat Müziği ve Türk Halk Müziği korolarının kurulması	-			-	
7	1	8	Kültür, sanat ve bilimsel çalışmalara yönelik yayın faaliyetlerinin yapılması	50.000			50.000	
7	2		<b>KEMALPAŞA'DAKİ YEREL KÜLTÜRÜN ULUSAL VE ULUSLARARASI BOYUTTA GELİŞMESİ</b>					
7	2	1	Uluslararası Halk Kültürü Festivali	-			-	
7	3		<b>KEMALPAŞA'YI ULUSAL VE ULUSLARARASI ALANDA ÖNEMLİ BİR DOĞA SPORLARI MERKEZİ HALİNE GETİRMEK.</b>					
7	3	1	Doğa sporlarının desteklenmesi	30.000			30.000	
7	3	2	Doğa Sporları Festivali	-			-	
7	3	3	Park orman macera parkurunun düzenlenmesi	-			-	
7	3	4	Yamaç paraşütü alanlarının düzenlenmesi	-			-	
7	4		<b>GENİŞ TOPLUM KESİMLERİNİN SPOR YAPMASINI SAĞLAYACAK UYGULAMALAR GELİŞTİRMEK</b>					
7	4	1	Herkes için spor etkinliklerinin desteklenmesi	-			-	
7	4	3	Rekreasyon alanı ve yeşil alanlara kondisyon aletlerinin yerleştirilmesi ve mevcut olanların iyileştirilmesi.	300.000			300.000	
7	4	5	Belediyeye ait spor alanlarının iyileştirilmesi ve yeni spor alanları yapılması	1.000.000			1.000.000	
7	4	7	Spora erişimi kısıtlı çocuk, genç ve yetişkinlere yönelik spor faaliyetlerinin yürütülmesi	-			-	
			<b>TOPLAM</b>	<b>80.712.500</b>			<b>80.712.500</b>	

## 2.4- TOPLAM KAYNAK İHTİYACI TABLOSU

	EKONOMİK KOD		FAALİYET TOPLAMI	GENEL YÖNETİM GİDERLERİ	GENEL TOPLAM
	<b>BÜTÇE KAYNAK İHTİYACI</b>	1	Personel Giderleri	38.546.000,00	38.546.100,00
2		SGK Devlet Primi Giderleri	5.300.000,00	5.299.000,00	10.599.000,00
3		Mal ve Hizmet Alım Giderleri	30.900.000,00	175.056.000,00	205.956.000,00
4		Faiz Giderleri	0,00	6.265.000,00	6.265.000,00
5		Cari Transferler	1.500.000,00	8.185.000,00	9.685.000,00
6		Sermaye Giderleri	48.312.500,00	13.955.000,00	62.267.500,00
7		Sermaye Transferleri	0,00	1.950.000,00	1.950.000,00
8		Borç verme	0,00	0,00	0,00
9		Yedek Ödenek	0,00	36.185.400,00	36.185.400,00
		Toplam Bütçe Kaynak İhtiyacı		124.558.500,00	285.441.500,00
	Döner Sermaye		0	0	0
	Diğer Yurtlç		0	0	0
	Yurt Dışı		0	0	0
	Toplam Bütçe Dışı Kaynak İhtiyacı		0	0	0
<b>TOPLAM KAYNAK İHTİYACI</b>			<b>124.558.500,00</b>	<b>285.441.500,00</b>	<b>410.000.000,00</b>

HİZMET BİRİMLERİ ÖLÇEĞİNDE STRATEJİK AMAÇ VE HEDEFLER			
<b>A.1.Altyapının güçlendirilmesi</b>			
		<b>SORUMLU BİRİM</b>	<b>İŞBİRLİĞİ YAPILACAK BİRİMLER</b>
1	H.1.1. Altyapı	Fen İşleri Müdürlüğü	Plan ve Proje Müdürlüğü
2	H.1.2. Yeşil Altyapı	Park ve Bahçeler Müdürlüğü	Fen İşleri Müdürlüğü
<b>A.2.Yaşam Kalitesinin Yükseltilmesi</b>			
		<b>SORUMLU BİRİM</b>	<b>İŞBİRLİĞİ YAPILACAK BİRİMLER</b>
3	H.2.1 Yaşam Kalitesi Yüksek Yerleşimler	İmar ve Şehircilik Müdürlüğü	Plan ve Proje Müdürlüğü
4	H.2.2 Ulaşım	Fen İşleri Müdürlüğü	Plan ve Proje Müdürlüğü
5	H.2.3 Koruyucu ve Önleyici Sağlık Hizmetleri	Çevre Koruma ve Kontrol Müdürlüğü	Fen İşleri Müdürlüğü
			Kültür ve Sosyal İşler Müdürlüğü
6	H.2.4 Eğitim	Kültür ve Sosyal İşler Müdürlüğü	İnsan Kaynakları ve Eğitim Müdürlüğü
			Fen İşleri Müdürlüğü
7	H.2.5 Konut	Plan ve Proje Müdürlüğü	İmar ve Şehircilik Müdürlüğü
8	H.2.6 Kentsel Esenlik ve Güvenlik	Zabıta Müdürlüğü	Temizlik İşleri Müdürlüğü
			Çevre Koruma ve Kontrol Müdürlüğü
<b>A.3 Üretimden Yana Olmak</b>			
		<b>SORUMLU BİRİM</b>	<b>İŞBİRLİĞİ YAPILACAK BİRİMLER</b>
9	H.3.1.Sanayi Üretimini Desteklenmesi	Kültür ve Sosyal İşler Müdürlüğü	İnsan Kaynakları ve Eğitim Müdürlüğü
10	H.3.2. Tarımsal Üretimle Kırsalın Canlandırılması	Kırsal Hizmetler Müdürlüğü	Kültür ve Sosyal İşler Müdürlüğü
11	H.3.3. İşsizlik ve Yoksulluğun Azaltılması	Kültür ve Sosyal İşler Müdürlüğü	İnsan Kaynakları ve Eğitim Müdürlüğü
<b>A.4 Toplumsal İlişkilerin Geliştirilip Güçlendirilmesi</b>			
		<b>SORUMLU BİRİM</b>	<b>İŞBİRLİĞİ YAPILACAK BİRİMLER</b>
12	H.4.1. Katılımcı ve Çoğulcu Demokrasi	Kültür ve Sosyal İşler Müdürlüğü	
13	H.4.2. Kent Hakkı Boyutunda Katılımcı Bütçe	Kültür ve Sosyal İşler Müdürlüğü	Mali Hizmetler Müdürlüğü
			Strateji Geliştirme Müdürlüğü
14	H.4.3. Sosyal Dayanışma ve Destek	Kültür ve Sosyal İşler Müdürlüğü	
<b>A.5.1 Kamusal Müşterekleri Koruma ve Sahiplendirme</b>			
		<b>SORUMLU BİRİM</b>	<b>İŞBİRLİĞİ YAPILACAK BİRİMLER</b>
15	H.5.1. Çevre ve Doğal Değerler	Çevre Koruma ve Kontrol Müdürlüğü	Kültür ve Sosyal İşler Müdürlüğü
			Ruhsat ve Denetim Müdürlüğü
			Fen İşleri Müdürlüğü
16	H.5.2. Tarihi ve Arkeolojik Değerler	Plan ve Proje Müdürlüğü	Kültür ve Sosyal İşler Müdürlüğü
			Fen İşleri Müdürlüğü
<b>A.6.1 İyi Yönetim</b>			
		<b>SORUMLU BİRİM</b>	<b>İŞBİRLİĞİ YAPILACAK BİRİMLER</b>
17	H.6.1.Daha Etkin Bir Kurumsal Yapı İçin Yönetim ve Hizmet Verimliliğinin Arttırılması	İnsan Kaynakları ve Eğitim Müdürlüğü	Strateji Geliştirme Müdürlüğü
			Bilgi İşlem Müdürlüğü
18	H.6.2. Taşıt, Makine ve Hizmet Binalarının Etkin Kullanımı ve Geliştirilmesi	Destek Hizmetleri Müdürlüğü	Ulaşım Hizmetleri Müdürlüğü
			Fen İşleri Müdürlüğü
19	H.6.3. Kurumsal Yönetim	Mali Hizmetler Müdürlüğü	İnsan Kaynakları ve Eğitim Müdürlüğü
			Ruhsat ve Denetim Müdürlüğü
			Emlak İstimlak Müdürlüğü
20	H.6.4.Kurumsal İletişim, Halkla İlişkiler ve Hemşeri Memnuniyeti	Kültür ve Sosyal İşler Müdürlüğü	
<b>A.7 Kültür, Sanat, Spor</b>			
		<b>SORUMLU BİRİM</b>	<b>İŞBİRLİĞİ YAPILACAK BİRİMLER</b>
21	H.7.1 Kemalpaşa'nın, ulusal ve uluslararası alanda tanınmış bilinen bir kültür ve sanat merkezine dönüştürülmesi:	Kültür ve Sosyal İşler Müdürlüğü	Fen İşleri Müdürlüğü
22	H.7.1.2. Kemalpaşa'daki yerel kültürün ulusal ve uluslararası boyutta gelişmesi	Kültür ve Sosyal İşler Müdürlüğü	
23	H.7.3.Kemalpaşa'yı ulusal ve uluslararası alanda önemli bir doğa sporları merkezi haline getirmek	Kültür ve Sosyal İşler Müdürlüğü	Çevre Koruma ve Kontrol Müdürlüğü
24	H.7.4Geniştoplumkesimlerinininsporyapmasınısağlayacak uygulamalar geliştirmek	Kültür ve Sosyal İşler Müdürlüğü	Fen İşleri Müdürlüğü
			Park ve Bahçeler Müdürlüğü







**T.C.  
İZMİR  
KEMALPAŞA BELEDİYESİ**

Mehmet Akif Ersoy Mah. İsmet İnönü Cd. No :111  
02329881111-[www.izmir-kemalpasa.bel.tr](http://www.izmir-kemalpasa.bel.tr)